

Vous voulez plus d'infos et de photos sur les centres d'intérêt qui jalonnent cette rando ?  
Scannez le QR Code pour accéder à la page correspondante sur notre site web.



Pour les familles plusieurs boucles de randonnée à la journée permettent de découvrir des sites, dont plusieurs sont clunisiens, et leur environnement proche. Toutes font l'objet d'une fiche comme celle que vous avez en main (vous les trouverez notamment dans les offices de tourisme et en téléchargement sur notre site [viacluny.fr](http://viacluny.fr)).



## INFORMATIONS ET RECOMMANDATIONS

Marchez bien chaussés.  
Emportez toujours de l'eau avec vous.  
Pensez à vous protéger du soleil et de la pluie.  
Suivez la signalétique indiquée par le moine, ne vous écartez pas du sentier, lisez les panneaux.  
Tenez vos chiens en laisse, respectez la faune et la flore.  
Emportez vos déchets avec vous, ne faites pas de feu.



### Réalisation : Chemin de Cluny Franche-Comté Bourgogne

PAO : M. Prenot-Guinard, N. Canet, A. Guillemaut  
Tracé : R. Gros  
Textes : N. Canet, A. Guillemaut, MJ. Lambert  
Photos : N. Canet, A. Guillemaut  
Edition 2026  
© tous droits réservés, Chemin de Cluny Franche-Comté Bourgogne  
Impression : ABM Graphic, Lons-le-Saunier

L'association Chemin de Cluny Franche-Comté Bourgogne (créée le 12 février 2016 à Gigny, Jura) est membre et partenaire de la Fédération Européenne des Sites Clunisiens, dont le réseau est reconnu « Grand Itinéraire Culturel » par le Conseil de l'Europe. Elle rassemble des adhérents bénévoles, des acteurs du tourisme et des élus des territoires traversés.

Son objectif : contribuer au développement d'un tourisme de randonnée valorisant culture et nature sur l'itinéraire qui relie les sites clunisiens de Suisse, de Franche-Comté et de Bourgogne à Cluny. C'est la Via Cluny, dont les 550 km, partant de la Via Jacobi à Payerne (canton de Vaud), rejoignent Cluny et le GR76 qui se dirige vers le Puy-en-Velay puis Compostelle.



## Chemin de Cluny Franche-Comté Bourgogne

Association loi 1901 65 Chemin de Mancy  
RNA W392004414 F- 39000 Lons-le-Saunier  
J.O. officiel 18 février 2016 chemindeclunyfcb@orange.fr

[www.viacluny.fr](http://www.viacluny.fr)



Les chemins de Cluny en Bourgogne Franche-Comté

## Boucle de randonnée pédestre autour de Châtel et Gizia



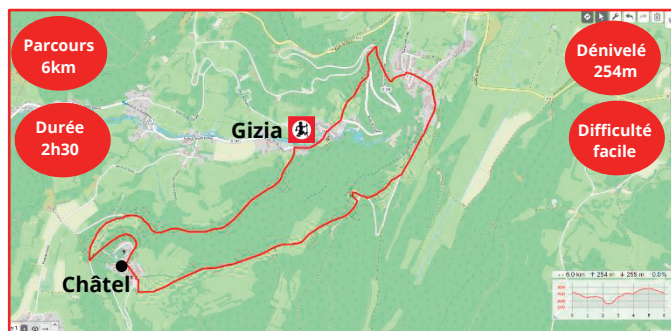
[arcjurassien.org](http://arcjurassien.org)  
coopération franco-suisse

  
Chemin de Cluny  
Franche-Comté  
Bourgogne

  
PORTE DU JURA

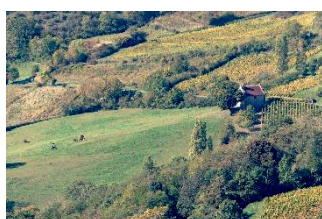
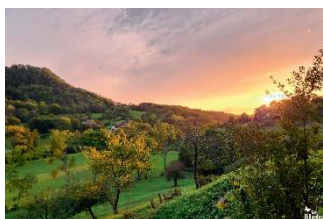


# Boucle de randonnée pédestre autour de Châtel et Gizia



Située sur la commune de Gizia, la colline de Châtel (410m) est un trait d'union entre la Petite Montagne jurassienne et la Bresse louhannaise qu'elle domine. Étape sur le tracé du GR 59, son parc et ses jardins en libre accès entourent les bâtiments d'un ancien couvent et l'église Saint-Étienne. La boucle de 6km proposée ici vous permet de découvrir ce lieu d'où la vue se perd au loin et d'où vous pourrez également vous diriger vers Gigny.

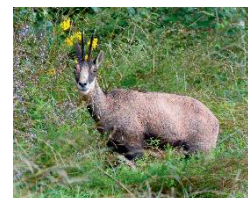
La colline de Châtel a été marquée par la présence des Bénédictins de Gigny de 974 à 1359. Une donation de Manassès III de Coligny fait de Châtel un prieuré bénédictin lié à l'abbaye de Gigny. L'abbaye de Cluny nomme alors « le prieur de Châtel », un moine de Gigny, tandis que l'église Saint-Étienne de Châtel devient le siège d'une vaste paroisse. Après avoir abrité une communauté religieuse accueillant des retraités dans ce lieu calme, Châtel est désormais géré par une association et accueille hébergements et événements : [www.chatel-jura.fr](http://www.chatel-jura.fr)



En sortant du parking au-dessus de l'église de Gizia, prendre à gauche et descendre en direction du village.

Vous passez devant la place de la mairie et sa jolie fontaine, puis devant un lavoir (qui fait aujourd'hui office de boîte à livres), pour arriver au poteau Gizia.

Prendre à gauche en direction de Croix de Châtel et attaquer la montée en forêt par un raidillon. Soyez discrets : vous êtes sur le territoire des chamois et du lynx, alors, avec un peu de chance... Vous rejoignez une petite route qu'il faut suivre à gauche.



À Croix de Châtel, prendre à gauche pour rejoindre le site de Châtel, où il faut prendre le temps de faire le petit aller-retour



(en montant à droite) qui vous permet de découvrir l'église, dont la restauration est portée par la commune, avec le soutien de l'Association de Sauvegarde de Saint-Étienne-de-Châtel, de la Fondation du Patrimoine et de la Mission Bern.

Après être revenu sur vos pas et avoir traversé le site, vous arrivez au poteau Châtel ; prendre à gauche la route qui vous emmène jusqu'au belvédère du Chanelet, en passant par le site des Trois croix. Dans les prés, en saison, remarquez les belles vaches de race Salers de la Ferme du Château, peu courantes dans le Jura, où l'on trouve presque exclusivement des Montbéliardes, seule race à produire le lait pour le Comté.

Le site du belvédère est aménagé (bancs, tables, barbecue, petit abri) et la vue, par beau temps, porte jusqu'aux reliefs de la Côte-d'Or et du Beaujolais, au-delà de la plaine bocagère de la Bresse.



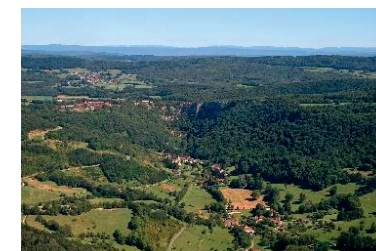
Après avoir admiré le paysage et peut-être le faucon pèlerin en vol (ce rapace exceptionnel niche dans les falaises du site), il est temps de rejoindre le hameau du Chanelet par un tronçon balisé en GR (rouge et blanc) qui traverse un site naturel remarquable



(pelouses sèches) géré par le Conservatoire des Espaces Naturels de Franche-Comté. Une plante endémique protégée y pousse : la saxifrage de Gizia.

Au panneau Chanelet village, quitter le GR en empruntant à gauche le petit sentier qui vous permet de descendre directement dans la vallée en traversant la route à plusieurs reprises.

Notre conseil. À mi-pente, vers le réservoir d'eau, plutôt que suivre le balisage, vous pouvez choisir de prendre la petite route qui descend et, dans l'épingle à cheveux, accéder par le chemin en pierre à la résurgence qui jaillit au pied du cirque rocheux. Vous êtes au cœur d'une entité géologique typique du Jura : une reculée. Finir la descente par la route pour retrouver l'église que vous pourrez visiter puisqu'elle est ouverte tous les jours.



La reculée de Gizia, longue de 2km, s'ouvre sur la Bresse à l'ouest et est bordée par une spectaculaire falaise haute de plus de 200m à l'est. Au pied de celle-ci sourd la résurgence de la Doye de Gizia.

Son orientation est-ouest lui vaut des microclimats bien différenciés : ainsi, le coteau de Montferrand, exposé au sud, s'est révélé très propice à la vigne dont les vins avaient au 18e siècle une grande renommée. Aujourd'hui, toujours favorable à la culture de la vigne, le coteau de Montferrand formé sur les calcaires marneux et les marnes du Jurassique supérieur continue à être exploité.