




GASTRONOMIE
NATURE
AUTOUR DE L'EAU
PATRIMOINE
À NE PAS MANQUER
LOISIRS

#5






 **MUSÉE DE FRANCE**
Ecomusée de la Bresse Bourguignonne et ses antennes

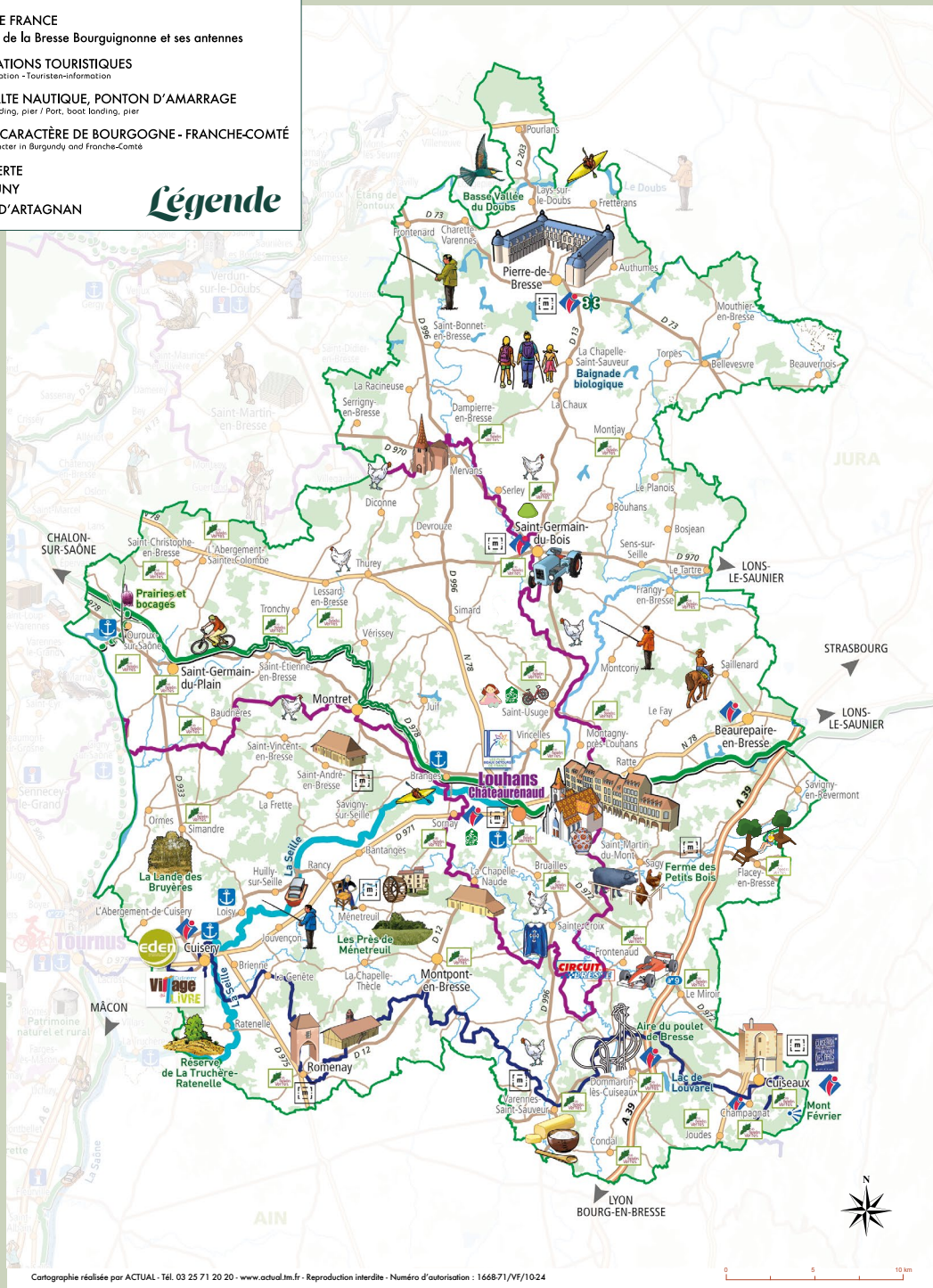
 **INFORMATIONS TOURISTIQUES**
Tourist information - Touristen-information

 **PORT, HALTE NAUTIQUE, PONTON D'AMARRAGE**
Port, boat landing, pier / Port, boat landing, pier

 **CITÉS DE CARACTÈRE DE BOURGOGNE - FRANCHE-COMTÉ**
Cities of character in Burgundy and Franche-Comté

 **VOIE VERTE**
 **VIA CLUNY**
 **ROUTE D'ARTAGNAN**

Légende



Cartographie réalisée par ACTUAL - Tél. 03 25 71 20 20 - www.actual.fm.fr - Reproduction interdite - Numéro d'autorisation : 166871/VE/1024

Crédits photos : Amédée DE ALMEIDA, Alain DOIRE, Centre Eden, Thierry CONVERT, CIVB, Domaine de la Loge, Godin - Domaine de Louvarel, E.VIERA, Ecomusée de la Bresse bourguignonne, Guillaume ROBERT-FAMY, Guinguette de Sainte-Croix-en-Bresse, La Tribu d'Oïmiakon, L'Embarcadère La Truchère, Le Rucher Bressan, S.Petit, Sonia Dusserre, SPC2B, Ville de Louhans-Châteaurenaud, OTBB, Les Accords du Lion d'Or, La Grange Rouge, Mairie de Pierre-de-Bresse, Spa Le Temps Présent, Altimage ULM, Aquabresse, Beer'Fest, Château de Joudes-G. Hoareau, Château de Saint-Germain-du-Plain, Circuit de Bresse, Communauté de Communes Terres de Bresse, Crash Record, Le Potager du Maraîcher, Commune de Varennes-Saint-Sauveur, Europopcorn, Farmer Fest, Grabuge, JJ Hayne, La Bourgogne - BFC Tourisme - Innoveo, Elliott Cheriaux, Papa Boulange, Patrick Jeckelmann, Roule Ma Poule, E.Contini, Cédric Foutel, Animaux des Petits Bois, La Charrette Bleue, L'Ane à Nath, Les Nuits Bressanes, L'Île de Bresse, F.DURANTET, Thierry KUNTZ, Ferme des Periann, Hostellerie Bressane, L'Amicale des Anciens Elèves, La Goutte d'Or du Plateau, Laurie Meras-Bellet, Les Nuits Bressanes, Musée d'Histoire et de Culture des Sours, Nathanael PONT, P. de Broissia, Pik-Verre, V.reymondon, Ville de Cuiseaux, Yannick François, Les Amis de Châteaurenaud, Mairie de Mervans, Michel Brault, Moulin de Bourchateau, D.MOREL, Mairie de Sornay, Miellerie des Robins, Cuiseaux Pays des peintres, Davy Lacroix, E. Brenck, Mairie de Cuisey, DSL 71 B-Wonder Romain Rozot, ADT, Anatole FARIA

Édition : Syndicat Mixte de la Bresse bourguignonne - Régie Office de Tourisme de la Bresse bourguignonne

Directeur de Publication : M. Anthony VADOT, Président

Création - Mise en page : PRINTIE'S Louhans

Parution : Mars 2026

Rédaction : Office de Tourisme de la Bresse bourguignonne

Impression : Estimprim - 5 000 exemplaires

*Nouveau logo,
nouveau look,
mais toujours les
mêmes promesses !*



Sommaire

04 **GASTRONOMIE**

14 **NATURE**

24 **AUTOUR DE L'EAU**

34 **PATRIMOINE**

46 **À NE PAS MANQUER**

60 **LOISIRS**

L'équipe de l'Office de Tourisme est fière de vous présenter sa nouvelle charte graphique, avec des lignes plus épurées et une fusion élégante des lettres initiales de « Bresse Bourgogne ». Les courbes douces symbolisent les paysages vallonnés, l'accueil chaleureux mais aussi les routes et chemins invitant à la découverte de nos 88 communes. Le vert naturel évoque les prairies, les plaines bocagères et l'environnement préservé. Le vert foncé représente les forêts et espaces naturels plus denses. L'orange brique, quant à lui, reflète la convivialité et rappelle les matériaux traditionnels typiques de l'architecture bressane. Vous l'avez compris, rien n'a été fait par hasard ! Et tout au long de votre lecture, vous allez découvrir un territoire rempli d'histoires, d'expériences incontournables et de nombreux événements.

Idéalement située en Bourgogne du Sud, entre Paris, Lyon et Genève, la Bresse bourguignonne est un espace de pleine nature qui a su conserver un patrimoine prestigieux et une gastronomie remarquable.

Vous pourrez admirer les nombreuses fermes bressanes, partie intégrante de notre histoire, les moulins et lavoirs qui ont traversé les époques, les châteaux et les histoires inspirés de nombreuses légendes.

À vélo, à pied, à cheval, à moto ou sur l'eau, vous serez guidés par une nature alternant prairies, forêts, bocages, étangs et rivières. Avec de nombreux itinéraires, il sera aisé de partir à la découverte de lieux incontournables.

La gastronomie, comme la volaille de Bresse, la corniotte, le piment de Bresse et bien d'autres mets sont l'illustration parfaite du savoir-faire de notre belle région. Adeptes du pique-nique ou gastronomes avertis, les produits de qualité ne manqueront pas pour composer un excellent menu.

Les marchés, concerts, animations culturelles et festivals vous feront partager des moments uniques en famille ou entre amis.

Bonne lecture, et à bientôt chez nous.

L'équipe de l'Office de Tourisme
de la Bresse bourguignonne



www.bresse-bourguignonne.com



COFINANÇÉ
PAR L'UNION
EUROPÉENNE

RÉGION
BOURGOGNE
FRANCHE
COMTE



Gastronomie

Des produits emblématiques
et des plaisirs savoureux



LE PIMENT DE BRESSE, *surprenant et parfumé*

MAIS D'OÙ VIENT-IL ?

Ce petit condiment rouge serait apparu lors du XIII^e siècle et importé par les Espagnols à Romenay. Aujourd'hui, il ne s'agit que d'une hypothèse et son arrivée en Bresse reste mystérieuse. Il n'empêche qu'il fut très populaire jusque dans les années 1950 pour assaisonner les charcuteries, les plats en sauce et le fromage fort local : le pourri bressan. Le sel et le poivre étant des denrées excessivement chères à l'époque, ce piment était donc très utile pour agrémenter la cuisine. Désormais, l'association des « Amis du Poivre Rouge » défend et met en avant ce condiment.



BRESSE ET PIMENT, UN DUO SURPRENANT !

Parfois, les alliances les plus inattendues peuvent fleurir. Aussi nommée « Poivre Rouge de Romenay », cet élixir du terroir connaît un nouvel engouement après avoir quasiment disparu de nos assiettes. Atypique et avec un classement de 4/10 sur l'échelle de Scoville (niveau d'intensité officiel des piments), il convient parfaitement pour assaisonner des plats en sauces, en huile, en poudre et se marie idéalement avec le chocolat. De nombreux producteurs existent et proposent à la vente le Piment de Bresse sous plusieurs formes. N'hésitez pas à consulter la partie guidée pratique au dos de ce magazine pour avoir plus d'informations.



> L'IDÉE DE L'OFFICE <



La fête du Piment, tous les ans à La Chapelle-Thècle

Chaque fin d'année (courant Novembre), la « Fête du piment de Bresse et du Fromage Vieux » se déroule dans la salle des fêtes de La Chapelle-Thècle. Cette journée regroupe de nombreux producteurs, transformateurs et utilisateurs du piment. Vous aurez bien entendu le droit de déguster de nombreux produits comme des gaufres à l'ancienne, le fromage vieux et du vin chaud (à consommer avec modération). Entre tradition, authenticité et découverte gustative !

LA RECETTE DE DIDIER GIOT, RESTAURATEUR À L'HOSTELLERIE BRESSANE : ACCRAS DE LOTTE

Accras de Lotte, cébettes de Serley, huile de coriandre et piment de Bresse, mousseline de céleri et truffe d'été

Ingrédients :

- 1.1 kg de filet de lotte cuite
- 30 g de persil haché
- 50 g d'oignon cuit
- 100 g de lait froid
- 100 g de farine T65
- 1 sachet de levure chimique
- 2 œufs
- 10 g de Piment de Bresse
- 2 tiges d'oignons cébette
- 1 botte de coriandre fraîche
- 1 boule de céleri rave
- 1 citron
- 20 g de truffe d'été
- 2.5 L d'huile d'olive extra
- 3 L d'huile de friture
- Sel, poivre

Huile de coriandre (à faire la veille) :

Équeuter, blanchir 10/15s les feuilles de coriandre à l'eau salée. Rafraîchir dans une eau glacée, égoutter, presser entre les mains, puis hacher finement. Assaisonner et ajouter 1.5 dl huile d'olive et 5g Piment de Bresse. Réserver au frais jusqu'au lendemain.

Les accras :

Découper la lotte (800 g) en gros cubes, mettre dans un cutter (ou batteur) avec persil et oignon. Hacher grossièrement. Ajouter lait, farine, levure, œufs, 5 g de Piment de Bresse, sel et poivre. Hacher à nouveau lentement. Débarrasser dans un cul de poule. Couper le reste de la lotte (300 g) en petits cubes et ciseler les 2 tiges de cébette (en garder la moitié pour la décoration). Incorporer la lotte et la moitié des cébettes au reste. Et mélanger le tout à la spatule. Mettre au frigo.

Mousseline de céleri (purée) :

Éplucher, laver, tailler en cubes, mettre à cuire (30/40 min) à l'eau bouillante salée et citronnée. Egoutter dans un torchon, presser, hacher finement au cutter en incorporant l'huile d'olive (0.5 dl). Vérifier l'assaisonnement. La garder tiède.

Truffes :

Émincer et tailler en julienne

Cuisson des accras :

Mettre à chauffer à 180°C l'huile dans la friteuse. Préparer des boulettes avec une cuillère à soupe. Les cuire environ 2/3 min, égoutter sur papier absorbant, renouveler l'opération plusieurs fois. Maintenir au chaud. Dresser vos assiettes, la mousseline et les accras, parsemer dessus la truffe et les cébettes. Huile de coriandre à part.

Bon appétit !

DES PRODUITS DU TERROIR en nombre

UN ENDROIT PROPICE AUX MARAÎCHERS

Les grandes exploitations maraîchères installées notamment dans le sud de la Bresse ont laissé place à de petits producteurs vendant en direct. Ils sont d'ailleurs très nombreux à participer aux marchés de producteurs en Bresse bourguignonne. Vous consommerez de manière locale avec des légumes de saison.

LA FAISSELLE DE BRESSE, INIMITABLE

Ce fromage perpétue la tradition en étant moulé à la louche. Le résultat ? Une texture crémeuse, à la fois ferme et fondante qui apporte une certaine douceur et fraîcheur en bouche. La faiselle a aussi la particularité de se déguster nature, sucrée ou salée. Deux médailles d'or, une médaille d'argent et le prix d'excellence au concours général agricole de Paris en 2019 sont la preuve d'une qualité indéniable.



DES PRODUCTEURS DIVERSIFIÉS

Miel, yaourts, glaces, escargots, les produits locaux ne manquent pas. Il existe même une pisciculture qui propose des rillettes de silure fumé !



POUR LES AMATEURS DE FROMAGES : FROMAGERIES, FERMES ET FRUITIÈRE

Saviez-vous qu'une petite partie de la Bresse bourguignonne est dans la zone AOP du Comté et du Morbier ? Et oui, 13 communes frontalières au Jura en font partie. En plus de ces célèbres produits, il y a aussi des producteurs de fromages de chèvre et de brebis sur plusieurs communes.

> À FAIRE EN FAMILLE <



Participer au programme « De Ferme en Ferme » au mois d'Avril.

Chaque année, plusieurs fermes engagées en agriculture durable (15 en 2026) ouvrent leurs portes le temps d'un week-end (visites pédagogiques, animations et dégustations gratuites...).

LES CÉRÉALES, LA GENÈSE DE L'AGRICULTURE BRESSANE

Quand nous sommes en Bresse, on pense forcément aux plantations de maïs, aux grands séchoirs pour les panouilles et aux exploitations de blé. Le maïs blanc de Bresse est d'ailleurs une très ancienne variété française, datant probablement du XVII^e siècle.

Et c'est grâce à la production de ces céréales qu'il est possible d'élever la meilleure volaille du monde, à savoir la Volaille de Bresse.



3 AOP POUR 3 PRODUITS d'excellence



> À FAIRE EN FAMILLE <

Pour ceux qui préfèrent mettre les pieds sous la table, de nombreux restaurants ainsi qu'une ferme-auberge sont installés sur le territoire de ce gallinacé.



LA VOLAILLE DE BRESSE, INÉGALABLE

Véritable emblème, elle s'épanouit dans des grands pâturages, à la recherche de nourriture et à l'air libre ! Et dans l'assiette, c'est un goût inimitable. La cuisson doit être maîtrisée pour conserver toutes ses qualités : une peau très fine et nacrée, un rendement élevé en viande, une chair tendre voire fondante. Si on vous a donné l'eau à la bouche, de nombreuses recettes existent pour sublimer ce produit ! Qu'elle soit simplement rôtie au four, salée et poivrée ou cuisinée avec raffinement, la Volaille de Bresse délivrera toujours ses arômes.

LA PASSION AU SERVICE DU GOÛT

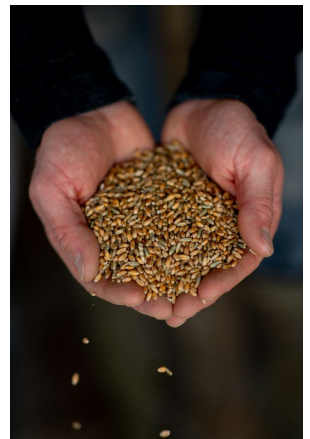
Il faut revenir en 1936 lorsqu'une zone d'élevage pour la Volaille de Bresse est délimitée. Et c'est en 1957 que l'Assemblée Nationale vote la loi relative à l'attribution d'une « Appellation d'Origine Contrôlée » pour la volaille de Bresse, la première au monde à bénéficier de ce label. Mais cela ne s'arrête pas là ! En 1996, la « Gauloise de Bresse blanche » aux pattes bleues et au plumage blanc obtient « l'Appellation d'Origine Protégée », symbole de la reconnaissance européenne.

Et pour obtenir cette qualité, les éleveurs doivent suivre un cahier des charges rigoureux pour produire cette volaille d'exception. Depuis la réception des poussins issus du centre de sélection jusqu'à la finition dans les épinettes, ils veillent sur elles. Un vrai métier de passionnés !



QUE MANGE UNE VOLAILLE DE BRESSE ?

Que ce soit pour un poulet, un chapon, une poularde ou une dinde, l'alimentation doit être primordiale pour avoir un goût unique. L'éleveur proposera donc une nourriture constituée de maïs et de blé produits sur la zone A.O.C de Bresse, de produits laitiers et aliments trouvés sur le sol bressan (mollusques, vers de terre, herbe).





> À FAIRE EN FAMILLE <



Participer au programme estival « Bress'Addict! »

Profitez des visites gourmandes pour déguster nos produits incontournables du territoire.

BRESS'ADDICT!
Animez votre été
avec l'Office de Tourisme

CRÈME ET BEURRE DE BRESSE, UN SAVOIR-FAIRE INCOMPARABLE

Nous n'avons pas 1 mais 3 produits avec une « Appellation d'Origine Protégée » ! Depuis 2014, la crème et le beurre de Bresse font aussi partie de ce cercle très fermé.

Les sols cultivés de Bresse, à forte réserve en eau, favorisent les cultures herbagères et céréalières telles que le maïs. C'est sur ces deux principales cultures que les éleveurs bressans ont orienté leurs systèmes de production autour d'élevages complémentaires : avicole et laitier. En résumé, les vaches laitières sont dans un milieu propice pour fabriquer une crème et un beurre d'exception.



DES INCONTOURNABLES DE LA GASTRONOMIE BRESSANE

La crème est caractérisée par une onctuosité et son goût mêlé à la fois des notes lactées et acidulées. Sa lente maturation biologique donne une texture semi-épaisse à épaisse, favorise le développement d'arômes subtils et révèle les saveurs du terroir bressan. Quant au beurre, il se distingue par une texture souple et aérée qui le rend facile à tartiner. La flore des prairies est à l'origine de sa couleur jaune et varie selon la saison. On aura des beurres plus clairs l'hiver et plus marqués au printemps et à l'automne. Son fondant en bouche et sa bonne tenue à la cuisson sont très appréciés des cuisiniers. Un petit conseil cuisine ? Utiliser la crème, le beurre et la Volaille de Bresse pour faire un plat qui ravira petits et grands.



LA CORNIOTTE, pour les amateurs de sucré

UN PEU D'HISTOIRE

Autrefois, la corniotte ne se confectionnait qu'à l'Ascension. Cette coutume est née avec les Sœurs de l'Hôtel-Dieu qui les vendaient à la sortie de l'église après la messe. À cette occasion, on se réunissait après la cérémonie religieuse autour d'une petite fête gastronomique pour déguster les corniottes. Aux bords relevés formant trois cornes, elles symbolisaient la Trinité et la coiffe des Sœurs de l'Hôtel-Dieu. Les années ont passé et cette pâtisserie est devenue un incontournable de la gastronomie bressane. À Louhans-Châteaurenaud, le café du matin s'accompagne souvent d'une délicieuse corniotte.



UNE PÂTISSERIE UNIQUE AU MONDE

Cette viennoiserie traditionnelle est tout simplement une pâte à choux sur un cercle de pâte brisée. Spécialité locale, on retrouve la corniotte dans de nombreuses pâtisseries et boulangeries de la Bresse, et même au-delà de nos frontières. On vous conseille d'en goûter plusieurs pour vous faire votre propre avis : petite ou à partager, avec de la fleur d'oranger, nature ou même avec une pointe de rhum (à consommer avec modération), vous aurez forcément une préférence. Plus rare, il est aussi possible de la déguster salée dans certains restaurants.



LE CONCOURS DE LA CORNIOTTE D'OR

Depuis 4 ans, l'Office de Tourisme met en avant la corniotte chaque week-end de l'Ascension. Avec de nombreuses animations dont le concours de la Corniotte d'Or, cette petite pâtisserie est au centre de l'attention pendant plusieurs jours. On peut d'ailleurs faire une visite guidée de l'Hôtel-Dieu et de sa magnifique apothicairerie, puis déguster une corniotte. Si vous souhaitez plus d'informations, rendez-vous à la page 56 de ce magazine.



> L'IDÉE DE L'OFFICE <

Prendre le temps de savourer un « café corniotte » dans un salon de thé

À Louhans-Châteaurenaud, Pierre-de-Bresse, Ouroux-sur-Saône, une petite pause gourmande est possible.

FERNAND POINT, un chef emblématique



CONNAISSEZ-VOUS FERNAND POINT ?

Ce chef cuisinier a laissé pour toujours sa trace dans la gastronomie française. Né à Louhans-Châteaurenaud en 1897, ce bressan fait son apprentissage auprès de sa mère et sa grand-mère dans l'hôtel-restaurant « le Buffet de la Gare ». Cet établissement louhannais, tenu par son père, lui permet d'ouvrir les portes de la cuisine. En poursuivant ses classes chez Foyot, Fernand excelle dans l'art des sauces et continue son tour de France : Évian puis Cannes avant de reprendre la direction du restaurant « La Pyramide » à Vienne. Ce lieu devient alors une référence pour les chefs d'État, personnes couronnées et célébrités en tous genres du monde entier.

UN CHEF 3 ÉTOILES ET UN PERSONNAGE FOLKLORIQUE

Sa forte personnalité alliant excentricité, intransigeance et perfectionnisme lui vaudra d'être le premier chef à recevoir 3 étoiles au Guide Michelin en 1933 (aux côtés de la Mère Brazier et la Mère Bourgeoise). Sa cuisine de terroir était très appréciée. N'oubliant pas ses origines, la Volaille de Bresse était à l'honneur sur sa carte : sa fameuse « Poularde Mado », était une volaille truffée servie avec des ortolans et du foie gras poêlé. L'excellence de ses plats lui permettra de garder 3 étoiles pendant 22 ans. Il a aussi transmis une technicité et un goût pour la cuisine qui a inspiré de grands noms tels que Paul Bocuse, les frères Troisgros ou encore Alain Chapel. Mesurant 1,92m et pesant 165kg, Fernand ne passait pas inaperçu. On raconte même qu'il buvait un magnum de champagne par jour. Avec sa personnalité joviale hors du commun, le chef avait du tempérament et aussi des convictions.

UN HÉRITAGE EN BRESSE BOURGUIGNONNE

Avec un territoire qui possède de nombreux produits emblématiques de la cuisine française et un ancien chef étoilé, il est logique de voir de nombreux restaurants s'installer. Entre cuisine traditionnelle, semi-gastronomique ou bistronomique, la gamme de choix est grande. Un grand nombre de ces restaurants propose la Volaille de Bresse et la tête de veau en menu ou à la carte. En parlant de la tête de veau, on vous conseille fortement d'en manger une durant le marché de Louhans-Châteaurenaud.





UN GRAND TOUR AU MARCHÉ de Louhans-Châteaurenaud

UN MARCHÉ ALIMENTAIRE, VESTIMENTAIRE ET AGRICOLE

Tous les lundis, sans exception, Louhans-Châteaurenaud s'anime. Aux alentours de 8h, plus de 200 exposants s'installent dans toute la ville. Certains habitués se retrouvent dans un café avec une corniotte de manière systématique, d'autres découvrent la grandeur du marché et sont forcément un peu perdus. Alors on se laisse aller, on déconnecte, on regarde à gauche, à droite et on suit les mouvements de la foule. Ce marché authentique se distingue par une partie vestimentaire et tous commerces dans la Grande Rue, une partie alimentaire autour de l'église Saint-Pierre et une partie agricole place de la Charité. C'est d'ailleurs l'un des plus grands de France ! Si vous ne l'avez jamais fait, comptez bien 2 heures pour parcourir l'ensemble du marché en pleine saison.

750 ANS D'HISTOIRE, CE N'EST PAS RIEN

Il faut remonter en 1269 pour revenir aux origines du marché, date à laquelle Henri d'Antigny de Vienne, Seigneur de Sainte-Croix et de Louhans, accorde une charte de franchise à la ville. Au XVI^e, le marché et la Volaille de Bresse connaissent un essor fulgurant et se font connaître. Au cœur des arcades, une halle est même construite pour accueillir le « marché aux volailles ». À la fin du XIX^e siècle, sa renommée dépasse les frontières régionales. Lieu de convivialité et de rencontre où se mêlaient les différents patois des villages environnants, Louhans-Châteaurenaud devient alors capitale de la Bresse bourguignonne. Aujourd'hui, le marché a une notoriété internationale et rassemble facilement plus de 5 000 personnes un lundi d'été et plus de 10 000 les jours fériés. Ne soyez pas surpris si vous entendez parler allemand, flamand, anglais et bressan durant votre visite.

LE MIDI, ON MANGE QUOI ?

Le lundi, vous entendrez forcément parler de la tête de veau. La tradition remonte à l'époque où la ville avait un grand marché aux bestiaux. Cette spécialité de la cuisine française est restée et la grande majorité des restaurants en propose à la carte. La Volaille de Bresse a aussi une grande place dans les menus louhannais. Si vous êtes là pour la journée, on vous conseille de faire le marché le matin, déjeuner au restaurant le midi et découvrir l'Hôtel-Dieu l'après-midi (sur visite guidée).





UNE DISTINCTION GLORIEUSE

En 2024, ce marché a terminé 3^e du concours du plus Beau Marché de France organisé par TF1 et la presse quotidienne régionale. Un trophée prestigieux qui prouve que ce marché mérite d'être visité.



> L'IMMANQUABLE <



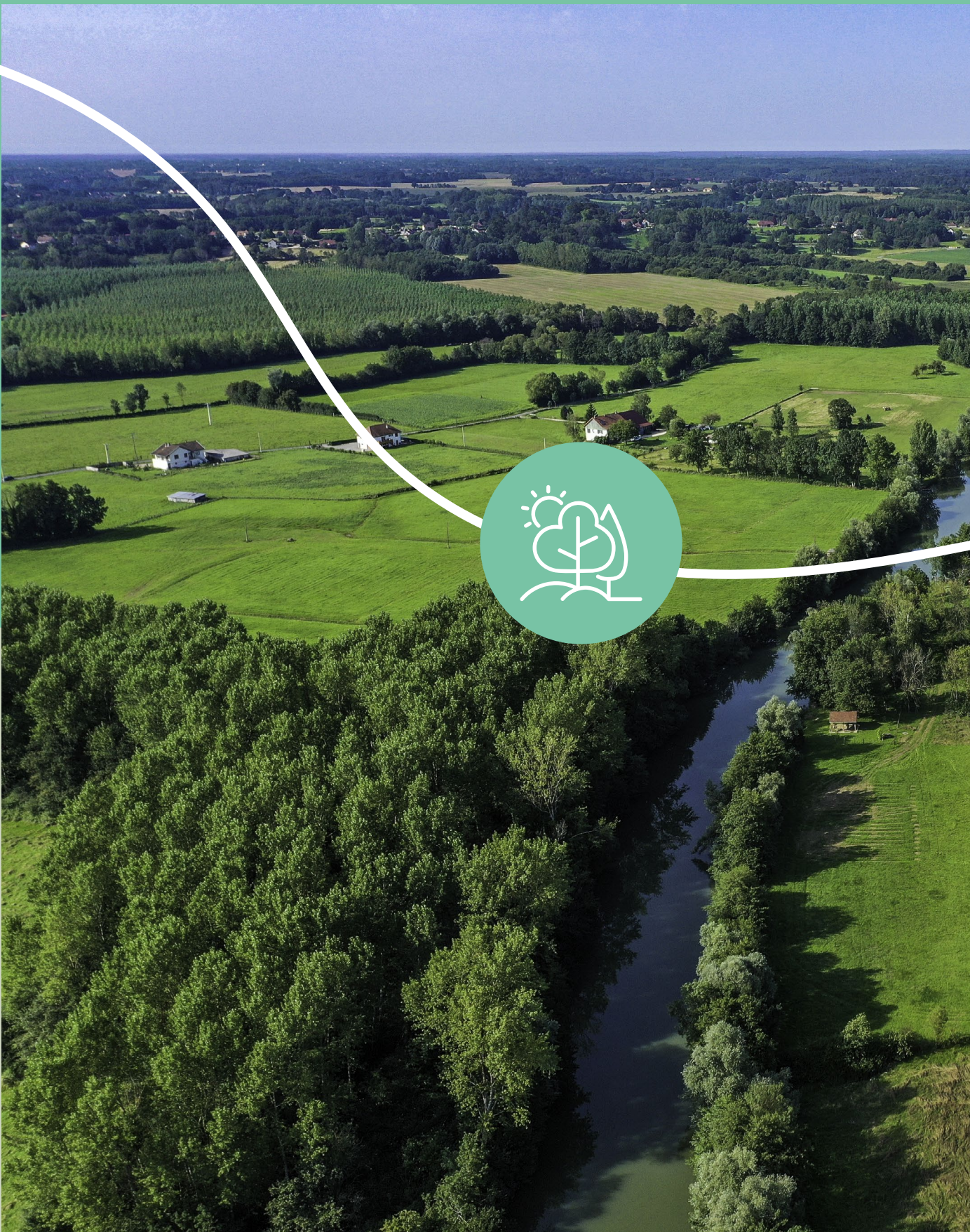
Le marché agricole

Ce qui fait le charme et l'authenticité du marché, c'est sa partie agricole. Selon la saison, volailles, lapins, poussins et d'autres animaux de la ferme font la joie des enfants. L'autre particularité de ce marché agricole est que professionnels et particuliers se côtoient : une volonté qui renforce la convivialité et le partage !

LES AUTRES MARCHÉS DE LA BRESSE BOURGUIGNONNE

Ils sont certes moins imposants mais tous très authentiques ! Chaque jour de la semaine, un village sera animé par un marché : le lundi à Pierre-de-Bresse, le mardi à Cuisery, le jeudi à Saint-Germain-du-Plain, le vendredi à Mervans, le samedi à Saint-Germain-du-Bois... Vous aurez l'embaras du choix. Plusieurs marchés de producteurs s'installent également pendant la saison estivale. Si vous souhaitez plus de renseignements, vous pouvez consulter notre brochure sur les marchés de la Bresse bourguignonne.





Nature

Des paysages variés
et une qualité de vie préservée

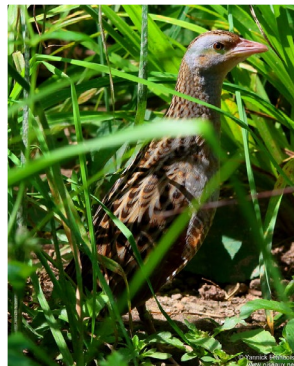


DE NOMBREUSES ESPECES protégées



LA FAUNE ET LA FLORE DE LA BRESSE BOURGUIGNONNE

On peut le dire haut et fort, nous sommes des privilégiés. De nombreuses espèces protégées sont visibles dans leur espace naturel comme le Courlis cendré, la Fritillaire Pintade ou encore le Busard des Roseaux. Pour les voir, on vous dévoile plusieurs sites incontournables à visiter. Il sera impératif de respecter leur environnement et les périodes de nidification.



> À FAIRE EN FAMILLE <



La réserve naturelle de la Truchère-Ratenelle

Tout proche de la confluence Saône-Seille, un écosystème désertique et des zones humides se côtoient à quelques mètres l'un de l'autre. On peut ainsi passer des dunes de sable recouvertes de mousses et de lichens à une tourbière et un étang dont le marais prend la forme d'un labyrinthe végétal !

Deux sentiers sont aménagés : celui des dunes de sable et de l'étang.

Au total, 308 espèces végétales ont été répertoriées dont 12 sont protégées. Oui vous avez bien lu, plus de 300 espèces cohabitent dans cette réserve naturelle !



LA LANDE DES BRUYÈRES

Très rare en Europe, cet habitat situé à Simandre est installé sur des sables fins. L'endroit dispose d'un sentier de découverte balisé en accès libre et ouvert toute l'année. Comptez environ 2 heures pour faire le tour (il est vivement conseillé de se munir de jumelles et de bonnes chaussures). Un fascicule explicatif détaillé est disponible en mairie.



LES BORDS DE SEILLE, ZONE « NATURA 2000 »

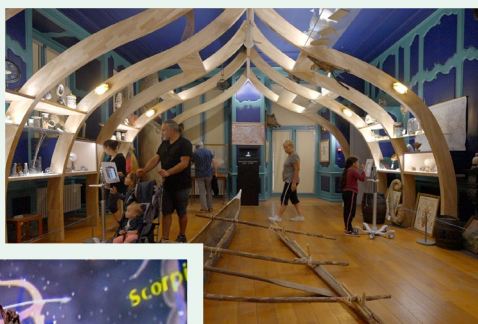
Riche d'une faune et d'une flore typiques, la basse vallée de la Seille est classée Natura 2000 depuis 1986. Les prairies humides en bordure de cette rivière étaient réputées pour la pousse de la laïche qui, associée à la paille de seigle, permettaient de confectionner les assises des chaises traditionnelles fabriquées dans les villages voisins de Rancy et Bantanges. Aujourd'hui, il est possible de s'y balader (pensez à vous renseigner en fonction des saisons) avec de nombreux panneaux explicatifs entre Cuisery et Rancy.



LE CENTRE EDEN, un sanctuaire de la biodiversité

UN CONSERVATOIRE EXCEPTIONNEL

À Cuisery, un musée est dédié à la faune et la flore de notre région. Il s'agit d'un lieu où curieux et passionnés se réjouissent d'en apprendre davantage sur la biodiversité de la Bresse bourguignonne et l'écosystème de la Bourgogne. Avec 6 salles à thème et un cabinet de curiosité, Dame Nature n'aura plus de secret pour vous.



MAIS CE N'EST PAS TOUT

Un espace dédié à l'astronomie avec un planétarium et un parc extérieur avec un potager complètent l'offre. À noter d'ailleurs qu'il s'agit du seul planétarium de la région ! Chaque année, le Centre Eden dévoile une exposition temporaire, crée des visites immersives et des activités interactives. En parlant d'exposition temporaire, celle de cette année portera sur la « Nuit ».

Pour compléter l'offre, le Centre Eden possède un gîte de groupe d'une capacité de 60 couchages. Idéal pour des séjours scolaires ou en groupes organisés.



> L'IDÉE DE L'OFFICE <

Les escapades nature

Durant les vacances scolaires, des « escapades nature » sont organisées pour découvrir les richesses naturelles de notre région, le ciel et les étoiles. Accompagné d'un animateur, plusieurs thématiques sont proposées en matinée, après-midi, journée ou soirée (avec des ateliers, stages et des séances de planétarium).



ON PART faire une randonnée ?



> À FAIRE EN FAMILLE <

Une Balade verte

Vous pourrez découvrir la Bresse bourguignonne sous toutes ses facettes grâce à plus de 80 itinéraires recensés. Comment reconnaître une Balade Verte ? Dans chaque cœur de village, un panneau de départ avec la carte vous renseignera sur les différentes randonnées. Après avoir choisi le circuit, il suffira de suivre le balisage. Des poteaux indicateurs sont situés à des carrefours et un marquage à la peinture jaune est apposé pour vous guider. Ces tracés sont aussi disponibles en format « GPX » sur notre site internet et sur l'application « VisoRando ». Il faudra les télécharger et les installer sur une montre connectée, téléphone, ou GPS pour suivre le tracé.



DES PAYSAGES VARIÉS

Dans la forêt, le long d'une rivière, autour de fermes bressanes, vers des étangs, les parcours de randonnées sont très diversifiés. Ils conviennent à la fois aux familles, aux randonneurs expérimentés et aux sportifs.



POUR LES AVENTURIERS : LA VIA CLUNY, « GRAND ITINÉRAIRE CULTUREL »

Ce tracé pédestre relie les sites clunisiens entre la Suisse et la Bourgogne Franche-Comté, en passant par les deux abbayes fondatrices de Cluny que sont Gigny et Baume-les-Messieurs. Sur 550 km de tracé, 3 étapes passent par la Bresse bourguignonne. De Cuiseaux à Romenay en passant par Cuisery, ces étapes vous feront découvrir un patrimoine historique riche. Il y a d'ailleurs sur ce parcours l'une des plus belles réalisations des moines cisterciens : l'abbaye du Miroir fondée en 1131.





> L'IDÉE DE L'OFFICE <

Prairies et bocages d'Ouroux-sur-Saône

Connaissez-vous les bocages ? Il s'agit d'une large partie de terre où les champs cultivés et les prés sont séparés par des talus de terre ou des haies d'arbres sauvages ou fruitiers. Véritable richesse naturelle, ces espaces sont reposants. En accès libre à Ouroux-sur-Saône, ce sentier est idéal pour une balade en pleine nature. Celui-ci fait environ 1,5 km et il est possible de prolonger la journée en se baladant le long de la Saône. Il est conseillé de prendre des jumelles ou un appareil photo avec objectif car de nombreuses cigognes ont décidé de vivre ici depuis quelques années.



UN GUIDE NATURE POUR CONNAÎTRE TOUS LES SECRETS DE LA BRESSE BOURGUIGNONNE

Le guide naturaliste est avant tout un professionnel disposant d'une expertise aiguisée dans le domaine de la nature et l'environnement. Sa fonction principale est de partager ses connaissances avec des publics très différents. Bonne nouvelle, il est possible d'avoir le contact d'un expert des milieux naturels du territoire dans notre guide pratique.



LA DESTINATION DES PLUS SPORTIFS, LE TRAIL DU REVERMONT

Chaque mois de mars, Cuiseaux s'anime ! Des centaines de traileurs et randonneurs viennent pour repousser leurs limites. Avec 4 parcours de trail allant de 10 à 50 km, cette course regroupe de nombreux sportifs. A noter que les parcours comptent désormais pour « l'UTMB Index ». Pour ceux qui préfèrent marcher et prendre le temps d'admirer les paysages, les organisateurs proposent aussi une randonnée d'environ 10km. L'inscription doit se faire à l'avance.



REVENIR À L'ESSENTIEL à vélo

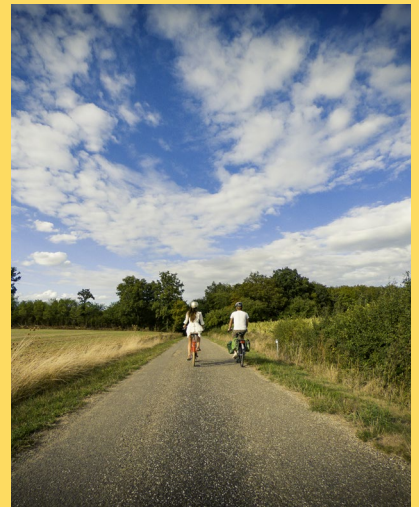


> L'IDÉE DE L'OFFICE <



Parcourir la CycloRoute71

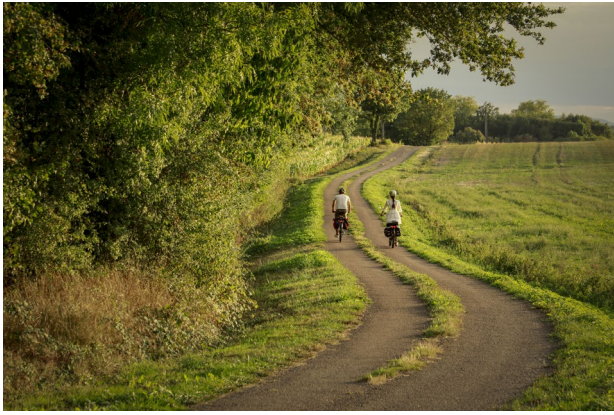
Vous souhaitez faire le tour de la Saône-et-Loire en plusieurs jours ? C'est possible ! Avec 677km et 12 étapes, la CycloRoute71 emprunte de petites routes à faible trafic et certaines portions de Voies Vertes. 2 étapes traversent la Bresse bourguignonne : l'une de 43 km allant de Tournus à Louhans-Châteauneud et l'autre de 76 km allant de Louhans-Châteauneud à Verdun-sur-le-Doubs. Très pratique, les fichiers « GPX » sont disponibles en téléchargeant l'application « Route71 » ou sur le site « Destination Saône-et-Loire ». Il vous suffit d'avoir un porte-téléphone sur votre guidon ou un GPS (un carnet de route est aussi imprimable).



LA VOIE BRESSANE, ADAPTÉE POUR TOUS TYPES DE CYCLISTES

Idéale pour profiter des belles journées, la « Voie Bressane » relie Chalon-sur-Saône à Lons-le-Saunier en passant par Louhans-Châteauneud. Ce sont près de 70 km d'itinérance aménagés sur l'ancienne voie de chemin de fer et de nombreux « coins détente » qui permettront de profiter des paysages entre étangs, forêts et fermes bressanes. La Voie de la Bresse Jurassienne et la Voie Bleue sont d'ailleurs connectées à la Voie Bressane. Il est possible de les emprunter à Courlans (avant Lons-le-Saunier) pour la première et Marnay (après Ouroux-sur-Saône) pour la seconde. Si l'itinérance et le bivouac ne vous font pas peur, il est possible de venir jusqu'à Louhans-Châteauneud depuis Lyon, Metz ou Nantes en empruntant les différentes voies vertes. Bon voyage !





DES BOUCLES VÉLO AU DÉPART DE PLUSIEURS COMMUNES

Ces circuits allant de 20 à plus de 100km, sont comme nos paysages : variés et pour tous les goûts. Toutes les boucles et les tracés sont disponibles sur notre site internet (www.bresse-bourguignonne.com) au départ des communes suivantes : Cuiseaux, Cuisery, Louhans-Châteaurenaud, Pierre-de-Bresse, Saint-Germain-du-Bois et Saint-Usuge. Les routes traversées sont à faible trafic (il faudra toutefois être attentif, porter un casque, respecter le code de la route et bien penser à s'hydrater).

ACCUEIL VÉLO

Plusieurs infrastructures possèdent le label « Accueil Vélo ». Elles sont situées à proximité d'un itinéraire cyclable, proposent un kit de réparation en cas de crevaison, un point de recharge, un bloc sanitaire et une large gamme de documentations (dont une carte des itinéraires de cyclotourisme). Les infrastructures labellisées en 2026 : Office de Tourisme de la Bresse bourguignonne, le Musée de l'Imprimerie et l'Hôtel-Dieu à Louhans-Châteaurenaud, Au Jardin de la Vouivre à Saint-Vincent-en-Bresse, Ô Saveur de l'Instant et le Musée du Vélo à Saint-Usuge.



DE NOMBREUX COINS POUR SE RESTAURER ET SE DÉTENDRE

Avec plusieurs salons de thé, des tables de pique-nique, des bancs, des abris, les coins de détente sont nombreux pour faire une pause après l'effort (à vélo ou même à roller).

À CHEVAL

LA « ROUTE EUROPÉENNE D'ARTAGNAN », UN ITINÉRAIRE CULTUREL EUROPÉEN

Cette route relie Lupiac en Gascogne à Maastricht en passant par l'Allemagne, l'Italie, et l'Espagne. En résumé, elle s'étend sur plus de 8 000 km, se compose de 6 itinéraires et permet la découverte du patrimoine et de la gastronomie de 15 régions et 6 pays membres de l'Union Européenne. L'ambition est de proposer une expérience équestre, touristique et culturelle, avec 150 hauts lieux historiques et littéraires répertoriés, témoins de la diversité culturelle européenne.



QUI PASSE EN BRESSE BOURGUIGNONNE

Cavaliers confirmés ou passionnés d'équitation peuvent donc entreprendre la Route Européenne d'Artagnan dans notre département. Avec plus de 300 km, le parcours passe notamment par Sainte-Croix-en-Bresse, village où repose l'épouse de d'Artagnan, à savoir Anne-Charlotte de Chanlecy, avant de remonter au Nord en direction de Saint-Usuge et Mervans.



L'ESPACE D'ARTAGNAN À SAINTE-CROIX-EN-BRESSE, UN MUSÉE DÉDIÉ À ANNE-CHARLOTTE DE CHANLÉCY

Ce site est consacré à l'ancienne Dame de Sainte-Croix, épouse du célèbre mousquetaire d'Artagnan. Elle rentre dans l'histoire en 1659 lorsqu'elle signe son contrat de mariage au Palais du Louvre avec le cavalier. En plus de la visite et des nombreuses anecdotes sur Anne-Charlotte, le moment se prolongera avec la visite de la chapelle seigneuriale. Ouvert sur rendez-vous. Le musée organisera la 15^e édition du « Salon, Salon d'Art, Salon d'Artagnan » à Croq'Nature le samedi 15 août.

UNE TERRE POUR LES CHEVAUX

Avec de nombreuses plaines et un climat tempéré, la Bresse est une terre sacrée pour les chevaux. Et les centres équestres ne manquent pas. De nombreux étalons ont d'ailleurs été élevés en Bresse avant de participer à des courses prestigieuses.



> À FAIRE EN FAMILLE <

Une balade en poney ou à cheval

Plusieurs centres équestres et poney-clubs proposent diverses formules de balades ou randonnées. Une expérience qui ravira les apprentis mousquetaires.



AU FIL de l'eau

DES RIVIÈRES POUR NAVIGUER

La Seille est propice au tourisme fluvial avec seulement 4 écluses à passer. Elle est aussi équipée de plusieurs haltes nautiques jusqu'à son embouchure avec la Saône : Louhans-Châteaurenaud, Branges, Loisy, Cuisery et La Truchère. Il vous faudra environ une journée pour naviguer sur les 39km et admirer la faune et la flore tout le long de la Basse Vallée.

Après avoir passé la dernière écluse de la Seille à La Truchère, vous serez sur la Saône. Connue pour être un affluent du Rhône, cette rivière traverse une grande partie de la Saône-et-Loire. Cap alors au Sud en direction de Mâcon ou au Nord vers Chalon-sur-Saône puis les canaux de Bourgogne. Avec toutes ces possibilités, on peut entreprendre de faire le tour de Bourgogne sur plusieurs jours. À noter que 2 pontons d'amarrage sont également installés à Ouroux-sur-Saône et Ormes.



PARTIR PLUSIEURS JOURS EN BATEAU HABITABLE

Qui a dit qu'il fallait un permis bateau pour flâner sur l'eau ? À Branges ou à Louhans-Châteaurenaud, vous pouvez louer un bateau habitable sur plusieurs jours. Ils sont « tout confort » et possèdent des équipements nécessaires pour passer un agréable séjour. Avec une cuisine équipée, des intérieurs spacieux et une prise en main simple, ces bateaux sont parfaits pour voguer sur les eaux bourguignonnes. Pas de panique si vous n'avez jamais navigué, les responsables sont là pour expliquer les règles de sécurité.

Et pour ceux qui veulent flâner quelques heures sur la Seille, des départs sont disponibles en petit bateau électrique depuis la halte nautique de Cuisery. Si vous souhaitez plus de renseignements, les contacts sont à retrouver dans notre partie Guide pratique, onglet « activités aquatiques ».



> L'IDÉE DE L'OFFICE <



Faire une halte à La Truchère-Ratenelle

Ici, on peut faire une croisière en bateau puis manger dans un restaurant au bord de l'eau. Ouvert pendant la haute saison, un capitaine de bord emmènera son équipage pendant 1h30 autour du barrage à aiguilles, empruntera une écluse et reviendra à la base nautique de la Truchère. Il est fortement conseillé de réserver pendant la haute saison.



Autour de l'eau

Rêver en eau douce



NOS RIVIÈRES, si belles et préservées



SALTUS BRIXIAE, TERRE D'AGRICULTURE ET D'ÉLEVAGE

Le nom Bresse trouve son origine dans le nom « Saltus Brixiae » donné par les Romains lors de la Guerre des Gaules menée par César. Le terme de saltus désigne en latin un espace parcouru par le bétail tandis que « Brixia » est la déesse celtique des eaux. Le « saltus », entre lande et friche, désigne également en pratique une terre de colonisation attribuée à un légionnaire en fin de carrière. Un nom qui porte tout son sens quand on sait que la Bresse était autrefois un immense lac d'eau qui s'étendait à l'ère tertiaire, du Doubs au plateau de la Dombes et de la Saône jusqu'aux premiers contreforts du Jura. Il se vida progressivement avec le développement des chaînes de montagne que sont les Alpes et le Jura. Le sol humide et marécageux fut sans doute propice à un boisement important, les résidus alluvionnaires importants charriés par les nombreux cours d'eau ayant considérablement enrichi cet environnement.

LA SEILLE, SAUVAGE ET PAISIBLE

Géographiquement parlant, elle prend sa source chez nos voisins jurassiens, sillonne les coteaux, passe par Louhans-Châteauneuf et la plaine bressane avant de se jeter dans la Saône à La Truchère. Si elle est un paradis pour les pêcheurs sur sa partie haute, elle est surtout connue pour sa partie navigable sur ses 39 derniers kilomètres. En bateau, en canoë-kayak, en paddle, on peut donc l'emprunter et prendre le temps d'observer ses alentours, classé « zone Natura 2000 ».

L'HISTOIRE DE CE COURS D'EAU

C'est dès le XI^e siècle que les moines de Tournus construisent un port à Louhans-Châteauneuf pour y développer le commerce du sel entre les salines de Lons-le-Saunier et la Saône. La Seille devient alors un axe de communication important et est aménagée par Emiland Gauthey au XVIII^e siècle qui créa 4 écluses. Au milieu du XIX^e siècle, l'activité meunière était très importante et une cinquantaine de moulins furent actionnés par le courant de la rivière.



> L'IDÉE DE L'OFFICE <



Pique-niquer sur les bords de Seille !

Après avoir acheté des produits locaux, munissez-vous d'une nappe et choisissez un coin idéal le long de la rivière. On est certain que vous allez passer un agréable moment.



LE DOUBS, SANCTUAIRE DE LA FAUNE ET LA FLORE

Avec un grand nombre d'oiseaux migrateurs, dont des espèces menacées et des espèces végétales rares, le Doubs est un joyau de la nature. Aussi sauvage qu'intrépide, il n'est pas navigable. Les plus courageux pourront le traverser en canoë-kayak. Soyez prudents car les eaux du Doubs sont aussi belles que capricieuses.



> À FAIRE EN FAMILLE <

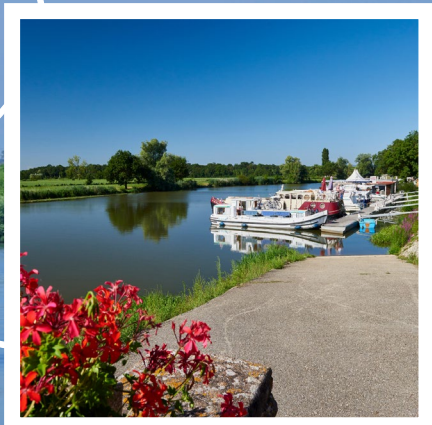
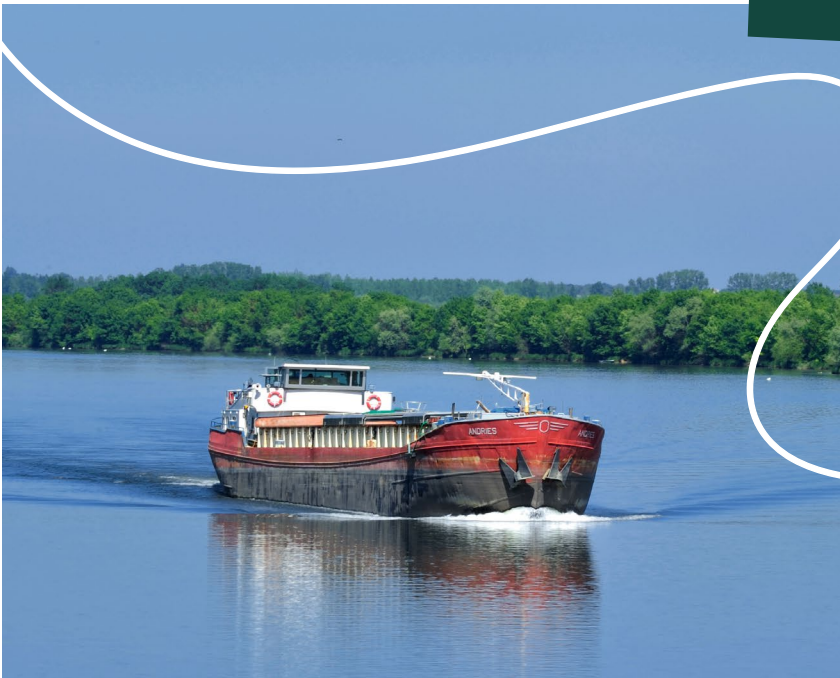
Se promener le long du Doubs entre Fretterans et Lays-sur-le-Doubs

Avec un sentier de découverte, la « Basse Vallée du Doubs » est parfaite pour les amateurs de randonnée. Encore une fois, on vous conseille de vous renseigner en amont car il est interdit de se promener en période de nidification.



LA SAÔNE, PREMIÈRE RIVIÈRE DE FRANCE

Affluent du Rhône, la Saône traverse notre département du Nord au Sud et est la frontière naturelle qui démarque la Bresse bourguignonne de ses voisins. Ce cours d'eau navigable, très important pour le commerce et l'agriculture, s'étire à travers un paysage de plaines. Il n'est pas rare de croiser d'imposants bateaux de croisière qui naviguent jusqu'à Mâcon, Lyon, voire Marseille. De part la taille de son bassin et son réseau hydrographique, elle est la première rivière de France.



DES MOULINS pour apprivoiser l'eau

DES BÂTISSSES MERVEILLESSES

La profession meunière, très active au XVIII^e siècle a entraîné la création de nombreux moulins. Grâce à la maîtrise de l'eau, l'agriculture s'est développée en Bresse. Sur une rivière, un cours d'eau ou un étang, les moulins et leurs roues étaient tous différents les uns des autres. Aujourd'hui, ils font toujours partie du patrimoine bressan et certains se sont reconvertis en devenant des restaurants, des gîtes, des hôtels et même des musées.



LE MOULIN DE LA CROIX À RATTE

Le petit moulin, dit de la Croix, sur la commune de Ratte est situé sur une dérivation du bief de l'étang des Claiés. Il a fonctionné à la force de sa roue à aube pendant près de quatre siècles et ce jusqu'en 1943. Situé sur un emplacement calme, il est proche de la Voie Bressane.

> L'IMMANQUABLE <



Le moulin-musée de Ménétreuil

Construit par le seigneur Jean Fyot de la Marche en 1658, le moulin occupait le bord de la rivière, à côté du château des seigneurs (désormais disparu). Il possède d'ailleurs 3 étages et a subi plusieurs reconstructions. Détruit par un incendie, il a connu une première métamorphose entre les années 1910 et 1914, puis s'est progressivement modernisé pour rendre son utilisation plus facile et productive. Plus spacieux après l'ajout d'un étage et plus fonctionnel avec un moteur électrique, il cessera de fonctionner en 1978 après une casse importante de son mécanisme.

Depuis les années 2000, le moulin est ouvert au public et offre une visite immersive au cœur de la bâtisse : mécanisme, fonctionnement et petites anecdotes guideront la visite. Une pièce est aussi dédiée à l'eau et à la confection des chaises et pailleuses de Rancy. L'Écomusée de la Bresse bourguignonne propose aussi de nombreuses animations pendant la haute saison avec du théâtre, des rencontres immersives avec d'anciens meuniers et des visites insolites.

Des tables sont installées à l'extérieur du moulin, précisément sur la presqu'île où le château des seigneurs était construit. Pensez à prendre ce qu'il faut pour pique-niquer (des corniottes ou de la terrine de Volaille de Bresse par exemple). À côté de ce moulin se trouve une zone humide.



LES ZONES HUMIDES, essentiels



LES PRÉS HUMIDES DE MÉNETREUIL

Géré par le Conservatoire d'Espaces Naturels de Bourgogne, cette vaste prairie humide aux couleurs vives est un refuge pour de nombreuses espèces. Ces prés sont aménagés en partie avec des pontons pour faciliter la visite des personnes à mobilité réduite. Des panneaux informatifs sont aussi installés pour mieux comprendre le fonctionnement d'une prairie inondable et mieux observer la faune et la flore. La petite boucle fait 600 mètres et la grande 1,8 km.



LE SENTIER DE CAREX À BAUDRIÈRES

Une zone humide se situe à côté de l'étang de la Verne qui fut créé au début du XVIII^e siècle pour alimenter un moulin. Utilisé pour la pisciculture, l'étang était peu profond et en pente douce. À ce titre, il était favorable à la vie piscicole et accueillant pour la faune sauvage. Consciente de la fragilité de ces environnements et de leur progressive disparition, la commune a souhaité mettre en valeur ce patrimoine naturel méconnu. En résumé, les zones humides se définissent comme des terrains habituellement inondés ou gorgés d'eau douce de façon permanente ou temporaire. La végétation y est dominée par des plantes hydrophiles pendant au moins une partie de l'année.



> L'IDÉE DE L'OFFICE <



Le sentier de Beauvernois

Ce sentier pédestre, au départ de la mairie, sillonne une prairie naturelle située en zone « Natura 2000 » de 9 hectares. Celle-ci fait l'objet d'une fauche tardive par les exploitants agricoles afin de protéger la nidification des oiseaux et le développement de frayères à poissons. À la fin de l'été, des chevaux pâturent dans la parcelle. La randonnée de 2,5 km peut aussi se pratiquer en VTT. Deux aires de pique-nique sont réparties sur le circuit.



LA PÊCHE, un loisir reposant et populaire



> À FAIRE EN FAMILLE <

Le Domaine des Druides à la Genête

Ce petit coin de paradis est composé d'un étang, d'une grande forêt, d'un arboretum avec de nombreuses espèces comme le Ginkgo biloba (arbres aux 40 écus), d'un sentier de randonnée, de tables de pique-nique et d'une maison gauloise. Cette hutte gauloise a d'ailleurs été reconstituée au cœur de la forêt (vous y verrez peut-être Idefix®). Pour pêcher, les cartes sont à acheter auprès des commerces de la commune. Le parcours de la Via Cluny passe à proximité de ce site naturel.



PLUS DE 300 ÉTANGS SUR NOTRE TERRITOIRE

Avec ses nombreux points d'eau, la Bresse contribue forcément au développement de la pêche (qui est un sport pour beaucoup).

À la journée ou à l'année, on peut acheter une carte et ainsi pêcher dans les étangs et rivières. La surprise du poisson attrapé, l'épuisette avec les prises du jour, un bon repas le midi... On a tous des souvenirs en famille ou entre amis d'une journée à la pêche.

Si vous souhaitez plus de renseignements, le guide pêche 2026 est disponible. Vous trouverez à l'intérieur des informations sur la réglementation de la pêche en rivière et en étang, les dates d'ouvertures et les conditions spécifiques, les pontons spécialement aménagés pour les personnes à mobilité réduite et les différents types de poissons que vous pouvez pêcher en Bresse bourguignonne.



INFORMATIONS ET RÉGLEMENTATION SUR LA PÊCHE

- Cartes de pêche fédérales en vente dans les bureaux de l'Office de Tourisme à Louhans-Châteaurenaud et à Cuisery
- Cartes de pêche pour l'étang de Louvarel en vente dans les bureaux de l'Office de Tourisme à Louhans-Châteaurenaud, Cuisery et Cuiseaux



DES MANIFESTATIONS TOUTE L'ANNÉE

En Bresse bourguignonne, l'année est marquée par une multitude d'événements dédiés aux passionnés de pêche. Concours de pêche aux carnassiers, marathon silure, journées pêche à la truite, stages et ateliers pour les jeunes, permettent aux pêcheurs de tous niveaux de se mesurer aux poissons locaux. Des ateliers pêche nature pour former les enfants sont organisés chaque été : sur inscription, se renseigner auprès de la fédération de Pêche, des sociétés de pêche de Louhans-Châteaurenaud, Saint-Germain-du-Bois ou Dommartin-lès-Cuiseaux.

Pêche en étang avec carte fédérale obligatoire

1. Étang du Pré des Saules et Ile St-Louis à Cuisery
2. Étang de la Ciblière à Dommartin-lès-Cuiseaux
3. Étang de la Bardière à Frontenaud et Le Miroir
4. Étang du Mont du Chat à La Chapelle-Thècle
5. Lac des Vergettes à Lays-sur-le-Doubs
6. Étang Meunier à Louhans-Châteaurenaud
7. Étang des Prés de Ménetreuil
8. Étang des Blaudes à Mervans
9. Étang Chardon à Ormes et Simandre
10. Étang de Chanceveau à Saillenard (fermé pour travaux)
11. Étang Balard, Titard et de la Tuilerie à Saint-Germain-du-Bois
12. Les Mares de Thorey
13. Étang de Saint-Usuge
14. Coupures de Sornay

Certains étangs sont réglementés comme les rivières de 2^e catégorie, les conditions de pêche sont donc identiques et la carte fédérale est obligatoire.

Pêche à la journée sans carte fédérale

1. Étang de la Galette à Bruailles
2. Étang de Louvarel à Champagnat
3. Lacs à Fretterans
4. Étang à La Chapelle-Saint-Sauveur
5. Étang à La Chaux
6. Domaine des Druides à la Genête
7. Plan d'eau communal à Lays-sur-le-Doubs
8. Étang La Varenne à Lessard-en-Bresse
9. Étang les Prés de la Vavre à Montpont-en-Bresse
10. Étang à Ouroux-sur-Saône
11. Lac C.2.B à Pierre-de-Bresse
12. Plan d'eau à Pourlans
13. Étang des Liaurats à Saint-Vincent-en-Bresse (fermé pour travaux)
14. Étang à Savigny-en-Revermont
15. Étang à Savigny-sur-Seille
16. Étang de la Folie à Simard (fermé pour travaux)

Carte à la journée en vente auprès des commerces et mairies des communes.

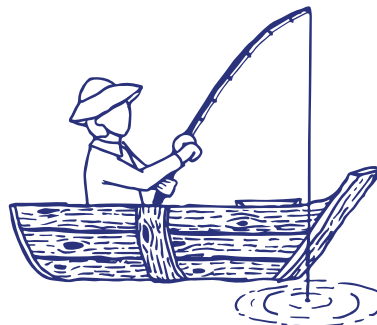
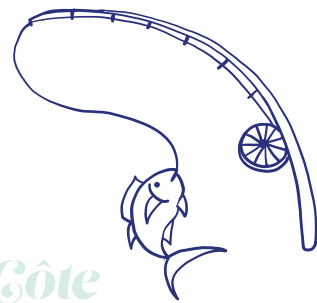
Les parcours de nuit pour la pêche à la carpe

La Bresse bourguignonne possède plusieurs parcours de pêche à la carpe de nuit notamment sur la Seille et les communes de Louhans, Branges, Sornay et Saint-Usuge, sur la Vallière et la commune de Sagy, sur le Solnan et la commune de Sainte-Croix-en-Bresse et la Saône sur la commune d'Ormes.

Les parcours en no-kill pour le black-bass

Le black-bass en no-kill est possible sur la Seille et à l'étang des Prés des Saules à Cuisery, à l'étang des Prés de Ménetreuil et à l'étang Crépeau à Saint-Usuge.

NOS COINS pour pêcher



À BORD toute !



AU FIL DE L'EAU EN CANOË-KAYAK

Une autre façon de découvrir nos paysages, c'est en canoë-kayak. Sur la Seille, les amateurs de cette pratique peuvent partir de plusieurs communes. Son courant faible et la sinuosité de son parcours rendent sa navigation très agréable. Attention, à certaines saisons et notamment en périodes de crues, le cours d'eau est impraticable. Renseignez-vous bien avant votre départ.

Un parcours de 3 jours en bivouac est même proposé :

Jour 1 : Louhans-Châteaurenaud – Rancy (14 km)

Jour 2 : Rancy – Brienne (11 km)

Jour 3 : Brienne – La Truchère (10 km)

ESSAYER LE PADDLE

Il s'agit d'un sport de glisse où le pratiquant se tient debout sur une planche plus longue qu'une planche de surf classique et se propulse à l'aide d'une pagaie. Bien installé sur la planche, il n'y aura plus qu'à profiter des eaux calmes du lac de Louvarel ou de la Seille. Silence et repos seront de la partie pour rendre le moment inoubliable.



L'AVIRON

Y a-t-il des amateurs d'aviron parmi nos lecteurs ? Si oui, le Cercle d'Aviron de la Bresse louhannaise propose des journées découverte chaque année et a pour vocation d'encourager et de développer le goût des sports nautiques comme celui de l'aviron. Le club organise aussi des régates régionales et contribue au développement touristique de la Bresse bourguignonne.



TOUS à l'eau



LE DOMAINE DE LOUVAREL, POUR LES BELLES JOURNÉES D'ÉTÉ

On plante le décor ! Imaginez une base de loisirs avec un coin baignade, une plage, une aire de jeux et un parcours sportif. Un cadre superbe pour s'occuper toute la journée. Et juste à côté, l'étang permet aussi de pêcher. Ce sont donc plusieurs activités qui sont proposées à la frontière des contreforts du Revermont. En plus de tout cela, on peut aussi louer un hébergement au camping du domaine.



> L'IDÉE DE L'OFFICE <

Une baignade biologique

À la Chapelle-Saint-Sauveur, il existe un lieu respectueux de l'environnement. Il laisse place à une flore de plantes aquatiques qui s'occupe de la filtration des eaux. En résumé, il n'y a pas de chlore ni de produits chimiques : c'est une baignade plus saine, dans une eau douce. À l'intérieur, des jets d'eau assurent une bonne circulation de l'eau et son oxygénation. C'est également un espace vivant et un véritable observatoire de la nature. Les aménagements autour du point d'eau rendent l'endroit bucolique : terrains de pétanque, tables de ping-pong, beach-volley, pelouse aménagée et tables de pique-nique. N'oubliez pas votre crème solaire !



PLUTÔT PISCINE QUE LAC ?

Le centre aquatique d'Aquabresse à Louhans est ouvert toute l'année et permet à tous de profiter d'un équipement sportif de qualité. Ce lieu possède une pataugeoire de 25 m², de nombreux petits jeux, un banc chauffant, un bassin ludique, un bassin sportif de 25m, un terrain de beach-volley, une table de ping-pong et une pelouse aménagée de tables de pique-nique. De quoi bien s'occuper ! Il existe d'autres piscines, extérieures et intérieures, ouvertes pendant la haute saison (voir la partie « les activités aquatiques » du guide pratique au dos de ce magazine).





Patrimoine

Une architecture bressane
authentique



DES HISTOIRES ET DES LÉGENDES captivantes



> L'IDÉE DE L'OFFICE <

Faire un jeu de piste autour de nos histoires et légendes

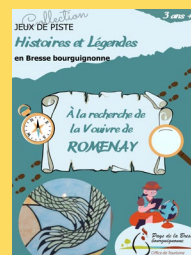


Un jeu de piste est un jeu qui consiste à chercher, sur un itinéraire, des indices sous la forme de signes ou de messages écrits qui permettent d'avancer progressivement vers un but inconnu par les joueurs. Plutôt curieux de connaître la légende du clocher tors, de la Vouivre ou encore de Lacuzon, le pilleur de la Bresse ? Les jeux de piste sont disponibles en libre service dans nos Bureaux d'Information Touristique.



DES FERMES BRESSANES MAJESTUEUSES

L'utilisation du bois, de la terre et de la brique a permis de créer des bâtiments somptueux. Au Nord, la brique est beaucoup plus présente qu'au Sud, où le pisé (terre crue) est le mode de construction privilégié. Les pans de bois seront aussi différents en fonction du siècle de construction. À l'abri des regards, la maison bressane constitue à elle seule un véritable conservatoire de traditions : majestueuse, magnifique, imposante, les superlatifs sont nombreux pour qualifier une ferme bressane.



LES MAISONS DE LUNE

Du Moyen-Âge à la Révolution Française, un couple ou une personne seule sans le sou avait la possibilité de quitter le domicile familial et s'installer sur un terrain en une nuit. Si au matin, la cheminée fumait par un trou de la toiture, le terrain et la maison étaient leur propriété. Il fallait donc être rapide et efficace ! C'est pourquoi les structures en pans de bois étaient très appréciées. On préparait l'ossature de la maison à part et lors d'une longue nuit d'hiver où la lune était claire (afin d'avoir plus de visibilité), on montait la structure par pan et on remplissait par la suite le torchis, on couvrait la toiture avec de la chaume et on allumait un feu. Au petit matin, la maison était faite !





ROMENAY, VILLAGE DES SCULPTEURS... ET DE LA VOUIVRE

C'est au Haut Moyen-Age que l'acte le plus ancien où figure Romenay est retrouvé lorsque le roi Gontran, petit-fils de Clovis fait don du village à l'église Saint-Vincent de Mâcon. Avec de nombreux vestiges encore visibles comme la Porte d'Orient et d'Occident, Romenay est atypique et charmant. Une des bâtisses attire d'ailleurs l'attention en présentant une forte

inclinaison au niveau du deuxième étage : « La Maison Penchée ». On raconte que lors d'un mariage célébré dans cette maison, le marié s'est laissé attirer par la danse endiablée d'une splendide femme. Mais un valet de l'auberge démasque l'intruse et crie « à la vouivre ». La femme-serpent brise alors d'un coup de queue la poutre principale de la maison avant de s'enfuir. Des siècles se sont écoulés, mais le charme de ces vestiges historiques perdure. La Maison Penchée accueille désormais une galerie d'art et de sculpture.



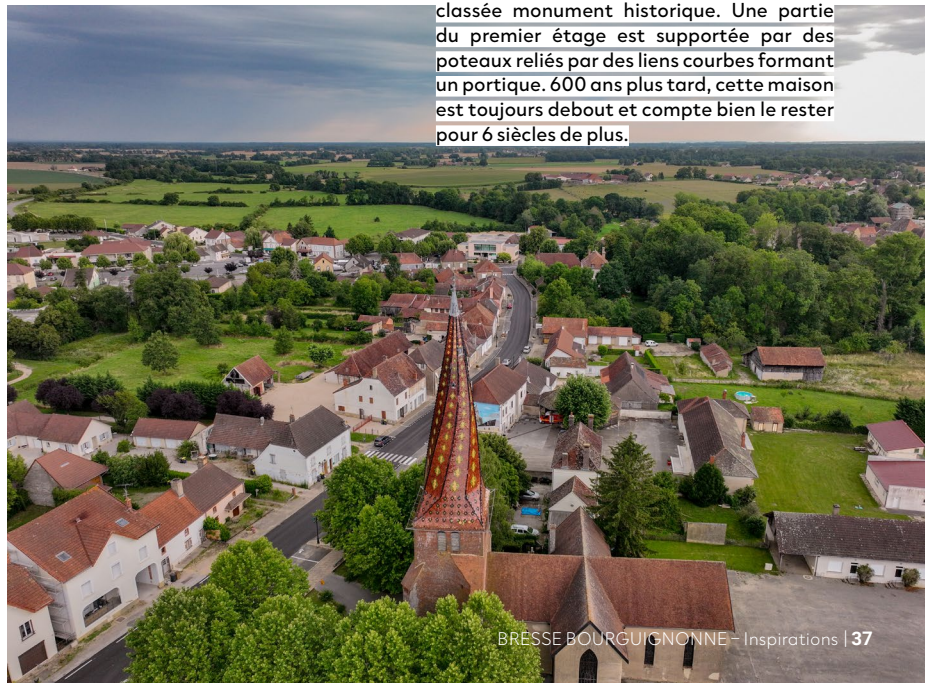
Œuvre de Gérard Jacquet de Saint-Nizier



LE CLOCHER TORS À MERVANS

Mervans, village d'environ 1 500 habitants, est notamment connu pour son incroyable clocher tors. De nombreuses légendes entourent cet édifice très rare en France (seulement 65 églises de ce type). L'une d'elle raconte que le diable aurait tordu lui-même la charpente avant d'être surpris par un charpentier. Une autre explique que les bâtisseurs du clocher, trouvant les filles de Mervans très jolies, ont décidé de tordre le clocher pour faire durer les travaux. Une légende qui flattera forcément les femmes de cette commune. La réalité est tout autre puisque le clocher, en tuiles vernissées possède un effet d'optique qui porte à croire qu'il est penché. On appelle cela une pyramide octogonale spiralée.

Un peu plus loin dans le village, « la maison à pans de bois » datant du XV^e siècle est classée monument historique. Une partie du premier étage est supportée par des poteaux reliés par des liens courbes formant un portique. 600 ans plus tard, cette maison est toujours debout et compte bien le rester pour 6 siècles de plus.



DES CHÂTEAUX d'envergure

DE PLUSIEURS ÉPOQUES

En sillonnant la Bresse bourguignonne, vous apercevrez plusieurs châteaux au Nord, où quelques maisons fortes se suivent entre Pierre-de-Bresse et Charette-Varenes. D'autres communes abritent aussi ses emblèmes de la France : Beaurepaire-en-Bresse, Mervans, Montcony, Loisy, Joudes ou encore Saint-Germain-du-Plain. En grande majorité privés, certains se sont reconvertis en hébergements touristiques tandis que d'autres ouvrent leurs portes de manière occasionnelle.



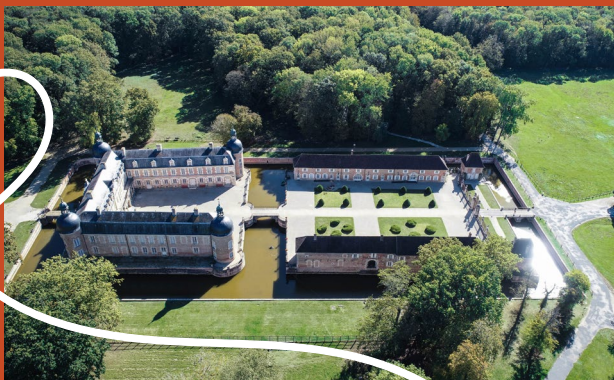
LES JOURNÉES EUROPÉENNES DU PATRIMOINE

Le troisième week-end de septembre, les Journées Européennes du Patrimoine bressan. L'année dernière, il était possible d'assister à des démonstrations de tir à l'arc dans la cour du château de Montcony, ou de visiter les jardins du château de Beaurepaire-en-Bresse. La 42^e édition se déroulera les 19 et 20 septembre et le programme sera communiqué fin août.



> L'IMMANQUABLE <

Le siège de l'Écomusée à Pierre-de-Bresse



L'ancien château des Comtes de Thiard accueille, depuis 1981, l'Écomusée de la Bresse bourguignonne qui est un véritable conservatoire de la mémoire bressane. Mais avant d'être le vaste ensemble architectural de style classique que nous connaissons, le château était avant tout une maison forte seigneuriale implantée au XII^e siècle. De nombreux travaux sont entrepris grâce au Comte de Bissy avant d'être acquis par la famille Thiard par mariage en 1623. Il appartient désormais au Département de Saône et Loire et une exposition temporaire a lieu chaque année. Jusqu'au 21 juin 2026, l'exposition « Les Méandres du passé » plongera les passionnés dans l'âge du Bronze à travers des découvertes archéologiques exceptionnelles réalisées à Pierre-de-Bresse. Pour ceux qui sont impatients de connaître la nouvelle exposition, on vous dévoile l'intitulé : « L'Écomusée de la Bresse : trop vieux ? Trop poussiéreux ? ».

LE VILLAGE de Pierre-de-Bresse

UN ENDROIT REPOSANT

Pour profiter des belles journées ensoleillées, le parc du château est idéal : autrefois entièrement clos, sa superficie de trente hectares était essentiellement réservée à la chasse. C'est à la Révolution qu'il devient un parc paysager pour montrer la richesse et le statut de ses propriétaires. Au XIX^e siècle, les derniers membres de la famille Thiard, conçoivent un plan d'eau qui rend hommage à Napoléon et y ajoutent également deux îles. L'arboretum constitué au fil des siècles permet d'admirer quelques spécimens remarquables comme un tulipier de Virginie, un cèdre du Liban ou un Févier d'Amérique. Autre lieu bucolique, le lac C2B est une base de loisirs écologique classée « Natura 2000 ». Les promeneurs, cyclistes, les observateurs d'animaux ou amateurs de nature peuvent venir s'y détendre librement et pique-niquer à condition de respecter le règlement apposé sur place. Ce site naturel est ouvert à tout pêcheur ayant dûment pris sa carte de pêche (la vente se fait dans les commerces de la commune).



UNE CITÉ DE CARACTÈRE

Pierre-de-Bresse domine la basse vallée du Doubs à 200 m d'altitude. Dès le X^e siècle, des dynasties seigneuriales construisent et occupent des demeures remarquables, des « maisons fortes », jusqu'à la construction de son admirable château. Doté d'un bourg actif avec ses commerçants, artisans, entreprises, agriculteurs, ses 55 associations et de nombreux services publics et privés, c'est une commune dynamique, appréciée pour sa qualité de vie et son environnement agréable. La commune possède d'ailleurs le label « Cité de Caractère ».



> À FAIRE EN FAMILLE <



Déguster une corniotte chez le vainqueur du concours de la Corniotte d'Or 2025

Pour la première fois en 3 éditions, une boulangerie non louhannaise a remporté le précieux sésame. Et c'est dans la boulangerie « Papa Boulange » qu'il est possible de voir le trophée de la Corniotte d'Or 2025. On vous laisse le plaisir d'en déguster une et de connaître votre avis. En attendant, nous avons hâte de savoir si Mathieu Gaudillot conservera son titre cette année.

CUISEAUX, pays des peintres

AU PIED DU REVERMONT

Au Sud Est de la Bresse et au pied du Revermont, se cache un village fortifié qui fut par de nombreuses fois assiégé. Le bourg ancien en est témoin et a su conserver une partie de son riche patrimoine avec la Porte du Verger, les vestiges des anciens remparts, la chapelle du cimetière (classée Monument Historique), les stalles et retables de l'église du XV^e siècle, les maisons à arcades, le Château des Princes d'Orange, l'hôtel Nayme et la maison à échauquette...

Cuiseaux était aussi une grande terre de vigne jusqu'au XIX^e siècle. Même si le passé vigneron de la Bresse est aujourd'hui oublié, il a donné naissance à une architecture bien reconnaissable dans le sud de la Bresse bourguignonne. Située à proximité du château dit des Princes d'Orange, la Maison Vigneronne témoigne des différentes activités qui occupaient les vigneron. La grande cuve conservée dans la cour, la cave remplie de bouteilles ou encore la pièce d'habitation des anciens propriétaires donnent à voir une activité agricole très largement oubliée de nos jours. Des visites guidées se déroulent chaque année (renseignements auprès de l'Écomusée de la Bresse bourguignonne).



LA LÉGENDE DE LACUZON, LE PILLEUR DE LA BRESSE

Ce jurassien, de son vrai nom Claude Prost, avait établi son quartier général au château de Chevreaux pour descendre ravager le pays. Lacuzon était craint en Bresse bourguignonne à cause de ses « faits d'armes » et on le disait même protégé par la Vouivre. En cas de danger, cet être fabuleux apparaissait dans les airs, criait trois fois de suite « la cuzon » et repartait en lui indiquant la direction à prendre pour être sauf. Il semblerait qu'autrefois, « cuzon » signifiait « souci » ou « vigilance ».



> L'IDÉE DE L'OFFICE <

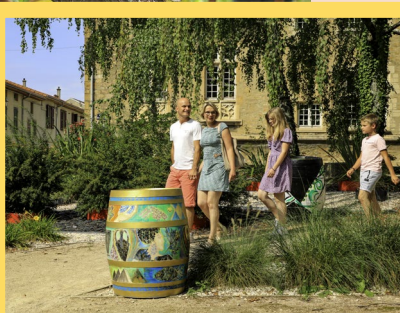
Faire la « Wivisite » du village

Profitez d'un parcours audioguidé et géolocalisé pour découvrir notre patrimoine culturel ! En total autonomie, il suffit de télécharger l'application « Wivisites » ou scanner le QR Code ci-dessous et démarrer le parcours. Bonne visite !



UN PARCOURS DE MÉMOIRE POUR SE SOUVENIR

Cet itinéraire a été créé dans le but de mettre à l'honneur les résistants des groupes de Cuiseaux, de Bresse et du Jura qui ont lutté pour notre liberté. Plusieurs sites marquants sont détaillés comme l'hôpital, l'ancienne gendarmerie, la Maison Morey...



CUISERY, Village du Livre

DE L'ANCIENNE CHÂTELLENIE AU VILLAGE DU LIVRE

Cette fois-ci, nous partons au Sud Ouest de la Bresse bourguignonne. Cuisery, d'origine romaine, regorge de patrimoine s'étendant sur plusieurs époques. Une balade dans les rues vous fera découvrir différents bâtiments comme le château de Villeneuve, qui abrite aujourd'hui le Centre Eden, ou encore l'église Notre Dame en pierre rose de Prétu. Cuisery est surtout connue pour être un « Village du Livre ». Créé en 1999, il fut le 4^e village de France à mettre en avant ses librairies, ses bouquinistes et ses imprimeurs. Le rendez-vous des amoureux de la lecture tous les premiers dimanches de chaque mois.



LA SEILLE EST TOUTE PROCHE

À quelques centaines de mètres du centre-ville, la Seille sillonne Cuisery avant de prendre la direction de La Truchère. Une halte nautique et un camping accueillent d'ailleurs de nombreux plaisanciers pendant la haute saison. Le site est idéal pour rester plusieurs jours puisqu'il dispose de 10 anneaux d'amarrage, de branchements en eau et en électricité, d'une aire de pique-nique, de toilettes, d'un restaurant et d'un snacking.



À FAIRE EN FAMILLE

Un tour de pédalo

Pendant la haute saison, il est possible de louer des pédalos. Pour 2 ou 4 places, vous pouvez même embarquer votre animal de compagnie sur la plage arrière. Des canoës, des paddles, des barques de pêche et même des petits bateaux électriques sont aussi disponibles.



DES EXPOSITIONS VARIÉES

Chaque année, la salle d'exposition de notre Bureau d'Information Touristique de Cuisery accueille plusieurs expositions.

En 2026, Cuisery accueillera 5 expositions qui se succéderont du 11 avril au 1^{er} novembre. Photographie, peinture, couture, céramique, art contemporain, Histoire, la programmation sera riche et diversifiée.

Retrouvez le programme complet au sein de nos Bureaux d'Information Touristique.



Œuvre de Nathanael Pont

LOUHANS-CHÂTEAURENAUD, capitale de la Bresse bourguignonne



LE MUSÉE DE L'IMPRIMERIE

L'ancien atelier du journal l'Indépendant est devenu un musée en 1984. Cette manufacture, laissée à sa fermeture avec les machines et outils en tous genres de l'époque propose des visites guidées, différents ateliers et des audioguides. Des archives sont aussi consultables gratuitement aux horaires d'ouverture du musée. En 2026, une nouvelle muséographie a vu le jour.



LE MUSÉE DES BEAUX-ARTS

À l'étage du musée de l'Imprimerie, le musée des Beaux-Arts dispose de plusieurs salles et change de thème d'exposition chaque année. Les artistes régionaux trouvent également leur place.



> L'IMMANQUABLE <



L'Hôtel-Dieu et son apothicairerie

En arrivant sur Louhans-Châteaurenaud, ce bâtiment ne passe pas inaperçu. L'ancien hôpital de la ville qui a définitivement fermé ses portes aux patients en 1977, surplombe la rue du Capitaine Vic. Il est désormais un lieu de visite composé de 2 salles des malades, d'une officine, d'une apothicairerie et des cuisines pour les Sœurs. Uniquement sur visite guidée, il est possible de contempler le mobilier, les lits clos en bois et en fonte, la chapelle, ses boiseries et surtout une très grande collection de vases italo-hispano-mauresques des XV^e et XVI^e siècles. Plus surprenant, des cahiers de recettes laissés en état par les Sœurs de l'ordre de Saint-Marthe sont accessibles.





LA CITÉ DES ARCADES

La Grande Rue représente le cœur de la ville avec ses 157 arcades sur 500 mètres, ses boutiques et ses façades médiévales. On y retrouve aussi la Maison du Bailli, un exemple remarquable de construction en pierre du XVI^e siècle.

LE MUSÉE DES SOURDS, EN HOMMAGE À FERDINAND BERTHIER

Dans une annexe de l'Hôtel-Dieu, le Musée d'Histoire et de Culture des Sourds a fait peau neuve. Il se veut plus attrayant, coloré tout en respectant la mission du Musée, celle de faire découvrir le patrimoine des sourds. Le musée dispose de nombreux objets de collection, témoins matériels de ce qu'a été l'histoire des sourds au XX^e siècle. Un livret découverte sur la culture et la langue des signes est disponible en libre service.



LE MUSÉE DE L'OURS, PLUS DE 800 PELUCHES

Cette collection de peluches vous emmènera à la découverte de l'animal à travers le monde et diverses thématiques (sur réservation).



> L'IDÉE DE L'OFFICE <



Découvrir l'ancien théâtre

Avec de nombreuses anecdotes et surprises, l'ancien théâtre de la ville est classé « Monument Historique ». Il a fait l'objet de différentes utilisations en servant de collège, salle de spectacle qui accueillera les Glorieuses et de théâtre restauré en style Art Déco. Les visites du théâtre municipal se déroulent tous les jeudis, vendredis et samedis à 10h (réservations à faire auprès de la mairie à partir du 2 mars).



VARENNES-SAINT-SAUVEUR, entre histoire et modernité



UN VILLAGE QUI MET EN AVANT LA GASTRONOMIE BRESSANE

Vous arrivez à situer ce lieu ? Cette commune de 1 100 habitants est à la frontière de l'Ain et de la Saône-et-Loire, entre Montpont-en-Bresse et Cuiseaux. Elle est surtout connue pour abriter la Laiterie de Bresse. Tout a commencé en 1939 lorsqu'un regroupement de producteurs laitiers décide de créer une beurrerie coopérative pour transformer leur lait en beurre. L'activité se développe au fil des années et la première récompense arrive en 1954 quand le beurre de Bresse reçoit une médaille d'or au concours de Paris. En 1998, la marque « La Bressane » voit le jour et se décline sur l'ensemble des produits. La fromagerie fait aujourd'hui partie des trois seules laiteries de France habilitées à fabriquer la crème et le beurre de Bresse AOP.

En plus de la Laiterie de Bresse, plusieurs éleveurs de Volaille de Bresse et une ferme avec des produits au lait de chèvre sont installés sur la commune. Si vous souhaitez plus d'informations sur tous ces très bons produits, il suffit de consulter le guide pratique au dos de ce magazine (partie produits du terroir).

> L'IDÉE DE L'OFFICE <

Participer à la fête de la Tuilerie

Pour les intéressés, cette fête se déroulera le 20 septembre. Au programme : vente de pains et de tartes, jus de pomme fraîchement pressé et dégustation de gaufres à l'ancienne. Un moment gourmand et convivial !



LE LAURÉAT DE LA CORNIOTTE D'ARGENT HABITE ICI

La boulangerie « La mie en folie » participe depuis 2 ans à notre concours. Et elle s'est fait connaître en trustant 2 années de suite le podium. Avec une troisième place en 2024 et une deuxième en 2025, il ne manque plus que la victoire pour compléter le podium. La commune dispose de plusieurs boulangeries, restaurants, commerces alimentaires et d'un moulin historique toujours en activité : le moulin Prély.



LA TUILERIE, LE TÉMOIN DE L'ARCHITECTURE PRÉINDUSTRIELLE

Ce monument historique du XVII^e siècle est aujourd'hui réhabilité et se transforme en salle de réception. Située au cœur de la Bresse bourguignonne, l'association « Les Amis de la Tuilerie » organise des réceptions dans un lieu de mémoire unique, symbole d'un savoir-faire traditionnel.



LE RÉSEAU DE L'ÉCOMUSÉE de la Bresse bourguignonne



LE MUSÉE DE L'AGRICULTURE À SAINT-GERMAIN-DU-BOIS

Cette ancienne grange aménagée retrace toute l'histoire de l'agriculture bressane. Le matériel agricole décrit notamment l'évolution du monde rural : chars à bœufs, premiers tracteurs fabriqués en Bresse, ou encore outils manuels comme le saloir et la baratte. De nombreux ustensiles d'antan sont mis en scène dans des reconstitutions. Le musée est ouvert en haute saison.



LA FERME DU CHAMP BRESSAN À ROMENAY

Autre antenne de l'Écomusée, ce bâtiment à vocation agricole est classé « Monument Historique ». Cette ferme, restaurée en 2010, possède également une cheminée sarrasine, très rare dans notre région. L'exposition permanente raconte la mobilisation du village pour participer à l'Exposition Internationale de Paris en 1937. Grâce à la mise en avant de son folklore et de ses traditions populaires, Romenay obtint le titre de « Village rural de France ». Pour cette année et à l'occasion du bicentenaire de la photographie, les Amis du Vieux Romenay présentent une exposition consacrée à des photographes de la commune du XX^e siècle. Le site est ouvert en haute saison.



UNE PROGRAMMATION RICHE

Fort de ses 13 antennes, l'Écomusée propose une programmation culturelle riche tout au long de l'année et pour tous les publics. Le programme est à retrouver sur leur site internet. Nous sommes certains que vous trouverez votre bonheur.

> À FAIRE EN FAMILLE <

Danser dans la cour du château de Pierre-de-Bresse avec deux DJ

Perchés sur le balcon du château, deux DJ se succéderont tout au long de la soirée du 5 juin transformant la cour d'honneur en une boîte de nuit géante à ciel ouvert ! Pour accompagner cette ambiance festive et dansante, des planches apéritives seront proposées sur place, tandis que le décor magique de guirlandes illuminera l'espace.





À ne pas manquer

Une programmation variée
tout au long de l'année



LA MUSIQUE, au cœur de l'été

LE GRAND RETOUR DES NUITS BRESSANES 3 & 4 JUILLET 2026 LOUHANS-CHÂTEAURENAUD

Vous les attendez depuis 2024. Le stade de Bram se transformera une nouvelle fois en immense scène pour accueillir ce festival. Depuis plus de 10 ans, têtes d'affiche et étoiles montantes de la chanson française animent les soirées. Au programme cette année : Monkey Five (première partie), Marine & Christophé Maé le 3 juillet, Vanille (première partie), Dj Carlton et Soprano le 4 juillet.



L'EUROPOPCORN, POUR LES ROCKEURS 22 & 23 MAI 2026 MERVANS

Depuis 1996, l'association MIAM vous fait vibrer pendant 2 jours. Ce festival de rock est devenu un incontournable et rassemble plus de 2 000 passionnés sur un week-end.



BEER'FEST 11 JUILLET 2026 LOUHANS-CHÂTEAURENAUD

Après une première édition réussie en 2025, le Beer'Fest revient avec des concerts, des stands de producteurs, un marché estival et de nombreuses surprises.



LES CONCERTS DE L'HÔTEL-DIEU LES 7 JUIN, 26 ET 27 SEPTEMBRE 2026 LOUHANS-CHÂTEAURENAUD

Prenez place dans la salle des malades de l'Hôtel-Dieu pour assister à un concert. Au programme cette année : concert classique, quartet de jazz manouche, piano et contrebasse. Sur réservation, plus de renseignements auprès des amis de l'Hôtel-Dieu.

> À FAIRE EN FAMILLE <



Les Jeudis Ziks Été 2026, Pierre-de-Bresse

Sous la Halle de la Grenette, des concerts gratuits sont organisés durant l'été certains jeudis. À partir de 19h30, la place se transforme en scène de spectacle et les danseurs sont nombreux à se retrouver.





**FESTIVAL ET ACADÉMIE DES MUSIQUES
DU 29 JUIN AU 5 JUILLET 2026
SAINT-GERMAIN-DU-PLAIN**

« L'Association Grand Air de Bresse » organise un festival de musique classique et jazz sur la commune : au château, à l'église ou encore à la salle des fêtes.



**FARMER FEST
5 ET 6 JUIN 2026
LOUHANS-CHÂTEAURENAUD**

Si vous aimez le rock, le grunge, le punk, la techno ou encore l'électro : ce festival est fait pour vous. Le Farmer Fest', festival éclectique, commence à se faire connaître en Bresse bourguignonne en faisant danser des milliers de personnes sur la Place de la Charité.



> L'IDÉE DE L'OFFICE <

**Trad'en Fête
12, 13, 14 juin 2026
La Chapelle-Naude**



Dans un cadre d'exception, la Grange Rouge, ancienne ferme bressane du XVII^e siècle, propose à tous les musiciens, danseurs, luthiers, passionnés du répertoire traditionnel et folk de se rencontrer, jouer et danser ensemble.



BRESS'ADDICT!



DÉJÀ LA 7^E ÉDITION

Votre rendez-vous estival revient pour une nouvelle édition ! Avec plus de 100 événements, « Bress'Addict ! » est devenu un incontournable de la Bresse bourguignonne.



LES LUNDIS : SUIVRE UNE VISITE GUIDÉE DE LOUHANS-CHÂTEAURENAUD

Chaque lundi du 6 juillet au 31 août, l'Office de Tourisme proposera une visite de la ville de Louhans à 17h. Mais ce n'est pas tout puisque des visites nocturnes sont aussi programmées pour Cuiseaux (23 juillet et 27 août à 20h) et Louhans-Châteaurenaud (30 juillet, 6 et 20 août).



DU 6 JUILLET AU 30 AOÛT : ON DÉGUSTE, ON DÉCOUVRE

De nombreuses visites vous sont proposées : découverte d'une ferme et de ses produits locaux, rencontre avec les artisans locaux, exploration d'un site touristique, l'écoute d'une légende de la Bresse bourguignonne ou bien participer à un escape-game...



LE PROGRAMME ESTIVAL à ne pas manquer

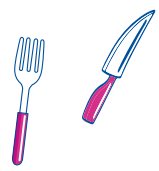
LES MERCREDIS ET LES VENDREDIS : ON DÎNE DEVANT UN CONCERT

Vous ne connaissez pas le concept ? C'est pourtant très simple :
1 soir, 1 terrasse, 1 concert

Et cette année, 18 concerts sont programmés tous les mercredis et les vendredis du 1er juillet au 28 août dans nos restaurants partenaires.
Pensez à réserver une table car les soirées sont très souvent complètes.



✓ LYON
✓ BOURG-EN-BRESSE



Retrouvez l'ensemble
du programme
en scannant le QR Code.

Animez votre été
avec l'Office de Tourisme
BRESS'ADDICT!
www.bresse-bourguignonne.com

POUR LES DANSEURS: *des guinguettes tout l'été*

> L'IMMANQUABLE <

Les guinguettes de Sainte-Croix-en-Bresse
9 et 23 juillet, 6 et 20 août

Si on vous dit que la population de Sainte-Croix-en-Bresse double pendant une guinguette, vous nous croyez ? Chaque été, plusieurs soirées sont organisées dans ce petit village proche de Louhans-Châteaurenaud. Avec plus de 1 000 personnes à chaque fois, le lieu est rythmé par de la musette, du blues ou encore du rock. Le programme officiel est disponible au mois de juin et les guinguettes se déroulent sur plusieurs jeudis de 19h à 23h. D'autres guinguettes sont aussi organisées à Rancy et Simandre.



À MERVANS, PROCHE DU CLOCHER TORS

Il n'y a pas qu'à Sainte-Croix où l'on peut danser ! À la fin du mois de mai, une guinguette est spécialement organisée à Mervans. On peut donc y danser avec une animation Folk, une ambiance musette et de nombreuses corniottes à déguster : plutôt poulet-moutarde, chorizo, lardons ou comté ? Pas de panique si vous n'arrivez pas à vous décider, vous pouvez en prendre plusieurs.



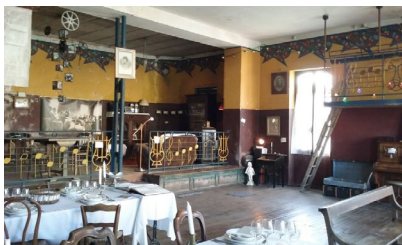
DANS DES LIEUX PRESTIGIEUX

Le château de Pierre-de-Bresse organise aussi sa propre guinguette le samedi 6 juin ! Au cœur de cette maison forte, dans la cour intérieure, plusieurs groupes de musiques et une troupe de spectacle vont se succéder.

POUR LES AMATEURS de spectacles

LE MOIS THÉRAPEUTIQUE
DU 7^{EP} AU 4 AVRIL 2026
LOUHANS-CHÂTEAURENAUD

Après le succès des précédentes éditions, la compagnie Pièces et main d'œuvre vous donne rendez-vous en 2026 pour la 18^e édition de son festival d'humour « Le Mois Thérapeutique ». Au programme : spectacles, food truck, bonbons, bonne humeur et surprises ! Rire contagieux ou rire nerveux, nous rirons ensemble afin de résister encore et toujours à la morosité.



LES ACCORDS DU LION D'OR

Le collectif des Accords du Lion d'Or est né en juillet 2015 suite à l'écriture d'un projet de création de Tiers lieu à dimension culturelle. Par la suite, l'association se crée avec d'autres habitants du territoire et le collectif pose son premier acte artistique en participant aux Journées du Patrimoine puis en faisant œuvre commune avec les habitants de Simandre et leurs souvenirs de l'ancienne salle de bal du Lion d'Or. L'hôtel du Lion d'Or accueille des spectacles, du théâtre, des contes...

TOUS DANS LA RUE
29 ET 30 AOÛT 2026
LOUHANS-CHÂTEAURENAUD

« Tous dans la rue ! » est l'événement louhannais des arts de la rue. La programmation riche et éclectique est marquée par des disciplines variées : théâtre, cirque, musique, etc. Les spectacles seront à découvrir gratuitement tout au long du week-end !



KAROUTCHO
DU 5 AU 9 AOÛT 2026
LA CHAPPELLE-SAINT-SAUVEUR

L'Été de Karoutcho promet une nouvelle fois d'être spectaculaire. Autour de la baignade naturelle, l'association propose plusieurs jours de spectacles variés, entre concerts, projections de cinéma, théâtre, cirque... Le programme sera disponible au mois de juillet.



> À FAIRE EN FAMILLE <

Grabuge dans la Rue
1 & 2 août 2026
Saint-Germain-du-Bois

Cet événement culturel vivant et accessible à tous est dédié aux arts de la rue. Après un fort succès en 2025, il revient au Parc Colinet avec de nombreuses surprises comme un cracheur de feu, du cirque, du théâtre et bien d'autres... L'association propose aussi un programme culturel tout au long de l'année.



UNE SAISON CULTURELLE complète



SAISON CULTURELLE DE LOUHANS-CHÂTEAURENAUD TOUTE L'ANNÉE

La ville met en place chaque année une programmation culturelle riche et variée (comédie tragique, musique, arts de la rue, théâtre musical, humour, comédie...) à des tarifs abordables pour tous.



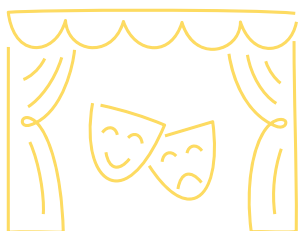
LE PALACE À CUISERY TOUTE L'ANNÉE

Depuis 2006, le Palace de Cuisery vous accueille avec du théâtre, concert, cabaret, chansons françaises... À noter que la salle de concert possède 200 places assises.

LE RÉSEAU DES BIBLIOTHÈQUES ET DES MÉDIATHÈQUES

Le réseau met à disposition de tous les publics des collections de différents types, des documents à des fins d'information, d'éducation, de culture et de loisirs. De nombreux événements sont organisés toute l'année à caractère scolaire et ludique pour toute la famille.

En plus de proposer une grande collection d'œuvres littéraires, les médiathèques ont aussi des jeux, vinyles, cd de musiques et bien d'autres créations culturelles. Pour les amateurs de jeux de société, certaines médiathèques mettent à la location le jeu de société sur la Bresse bourguignonne (avec plus de 400 questions).



LES CONTES GIVRÉS NOVEMBRE 2026 BRESSE BOURGUIGNONNE

L'association ANTIPODES cultive l'art de la rencontre, des découvertes et des interrogations communes. Chaque année, un nouveau thème est trouvé et plusieurs dates sont programmées dans nos salles de spectacle. Ce groupe ne manque pas d'imagination, ne les manquez pas.

> L'IMMANOUABLE <

La Biennale des Arts à Cuiseaux



Un été artistique

Tous les 2 ans, Cuiseaux s'anime avec la Biennale des Arts. Un grand nombre d'œuvres y sont exposées dans les rues, les bâtiments, les monuments, et le village se transforme alors en véritable galerie d'art. Cette 8^e Biennale mettra à l'honneur Philippe FAVIER avec une exposition hommage et Philippe DESLOUBIÈRES.



Du 22 août au 20 septembre 2026

Philippe Favier est né en 1957 à Saint-Etienne et mort le 7 mars 2026. Il a intégré l'École des Beaux-Arts de Saint-Étienne dont il sort diplômé en 1984. Dès 1981, il est exposé au Musée d'Art moderne de Paris, puis, en 1985, il devient lauréat du Prix de Rome en peinture et en gravure. Très tôt, Philippe Favier affirme un univers singulier, sans équivalent dans le champ de l'art contemporain. Son œuvre, marquée par une grande inventivité et une liberté formelle, s'appuie sur une démarche constante de récupération d'objets chinés aux puces et dans les brocantes : vieilles cartes, albums de famille, ardoises, boîtes, et autres supports modestes détournés de leur usage premier. Artiste de renommée internationale, ses œuvres ont intégré les collections des plus grandes institutions, en France comme à l'étranger. Philippe Desloubières, inspiré par l'univers végétal, exprime ses intentions artistiques dans des sculptures aux formes libres, sereines et harmonieuses. Les feuilles d'acier utilisées sont taillées, courbées et soudées pour donner au matériau une dynamique lyrique se rapprochant d'une beauté empreinte de liberté. En extérieur comme en intérieur, brutes et colorées, ses constructions matérialisent une pensée optimiste du théâtre de la nature et savent suggérer une réalité ludique, entre abstraction et floraison. Les publics associés, anciens des EHPAD, scolaires et habitants réaliseront des œuvres en relation avec l'exposition de Philippe Favier, sur le thème « L'Art est dans la boîte ».

22 AOÛT > 20 SEPT. 2026

8^e BIENNALE DES ARTS DE CUISEAUX

DESSINATEUR - PEINTRE - GRAVEUR

HOMMAGE À PHILIPPE FAVIER




PHILIPPE DESLOUBIÈRES

SCULPTEUR

Salon d'artistes régionaux, création des publics associés.
www.cuiseaux-paysdespeintres.fr



D'AUTRES OCCASIONS gourmandes



> L'IDÉE DE L'OFFICE <

La Corniotte en Fête !
Du 14 au 17 mai
Bresse bourguignonne

En Bresse, le week-end de l'Ascension rime avec corniotte. Pour cette édition, de nombreux établissements proposeront des animations autour de cette viennoiserie bressane : Concours de la « Corniotte d'Or », offre promotionnelle dans les boulangeries, dégustations... Le week-end promet d'être gourmand et festif.



QUI SERA ÉLU « CORNIOTTE D'OR » 2026 ?

Un jury composé de professionnels boulangers, pâtisseries, restaurateurs, aura la difficile tâche de départager les corniottes inscrites au concours. Il s'agira de désigner la Corniotte d'Or, d'Argent et de Bronze parmi les professionnels boulangers inscrits. Si vous souhaitez plus d'informations, il suffit de scanner ce QR Code.



FÊTE DU TERROIR 27 SEPTEMBRE 2026 SAINT-GERMAIN-DU-BOIS

Rendez-vous incontournable pour les passionnés du terroir, cette fête offre un regard inédit sur les richesses patrimoniales et culinaires de la Bresse. Au programme : dégustation de produits locaux, visites d'élevages de volaille de Bresse, spectacles ! Une journée conviviale pour découvrir et savourer le meilleur de notre terroir.



FOIRE SAINT SIMON 31 OCTOBRE 2026 CUISEAUX

Depuis le Moyen-Âge, cette foire ancestrale s'installe dans Cuisseaux le dernier samedi du mois d'octobre. Pour célébrer l'Automne, chalands, badauds, marrons chauds et gaufres cuites à l'ancienne au feu de bois remplissent les rues. N'oubliez pas d'accompagner ceci par un vin chaud (avec modération).

DES RENDEZ-VOUS pour les épicuriens

> L'IMMANQUABLE <



Les Glorieuses de Bresse
12 décembre
Louhans-Châteaurenaud

Fierté de tout un territoire, ce concours d'éleveurs de volailles de Bresse se déroule à la mi-décembre sur 4 journées : Pont de Vaux, Montrevel en Bresse, Bourg en Bresse et à Louhans. Dans la capitale de la Bresse bourguignonne, les premières Glorieuses se sont déroulées en 1865 dans le théâtre « Art Déco » avant de déménager dans la salle de la Grenette, ancien bâtiment de stockage pour le grain et désormais classé. Cette charmante halle offre plus de place pour accueillir des visiteurs toujours plus nombreux. On fêtera la 160^{ème} édition des Glorieuses de Louhans-Châteaurenaud en 2026.

COMMENT SE DÉROULE LA JOURNÉE ?

Le jour même et très tôt le matin, les volailles sont déposées sur de grandes tables vêtues de nappes blanches. On leur enlève ensuite leur tenue, on les coiffe et on les réunit par lot de deux, quatre ou six. Avant l'ouverture au public, une fois toutes les volailles exposées, les éleveurs quittent la salle et laissent place au jury, constitué de grands chefs et de professionnels. Tous s'appuient sur des critères stricts pour noter les volailles : couleur de la peau, de la chair, du plumage ou encore régularité de la forme. À l'ouverture des portes en fin de matinée, les particuliers peuvent acheter leur volaille auprès des éleveurs et découvrir les différents lots de l'année. Se déroule ensuite le repas à la salle de la Grenette (avec de la volaille de Bresse au menu), des déambulations dans les rues de Louhans-Châteaurenaud et la remise des prix dans l'après-midi.



LES FÊTES DU POULET DE BRESSE
LOUHANS-CHÂTEAURENAUD
> LE 25 JUILLET
TORPES > LE 8 AOÛT
ET RATTE > LE 11 JUILLET

Notre célèbre poulet a sa propre fête dans 3 communes ! À Louhans-Châteaurenaud, la grande rue et ses célèbres arcades sont transformées en immense banquet en plein air. Avec plus de 900 convives l'année dernière, la fête promet d'être une nouvelle fois très animée.

À Torpes et à Ratte aussi, la plus belle volaille du monde est célébrée avec de nombreuses animations et un mot d'ordre partagé : la convivialité.



DES ÉVÉNEMENTS d'envergure

> L'IMMANQUABLE <



Les Puces de la Grange Rouge
5 juillet, 2 août et 6 septembre 2026
La Chapelle-Naude

Des centaines d'exposants amateurs et professionnels s'installent les premiers dimanches de juillet, août et septembre sur le site de la Grange Rouge. De quoi chiner un bon moment dans les allées et peut-être trouver la perle rare. On vous conseille de venir tôt car ce sont plus de 5 000 personnes qui viennent sur la journée. Sur place, des stands de restauration et des buvettes sont installés.

LA FOIRE AUX PLANTES RARES 11 & 12 AVRIL 2026 PIERRE-DE-BRESSE

Les jardins du château se métamorphosent en un festival de couleurs et de senteurs. Un rendez-vous exceptionnel pour les passionnés de nature, à la recherche de plantes rares et introuvables ailleurs. C'est une belle occasion d'enrichir son jardin.



LA FÊTE DE LA BIODIVERSITÉ 23 AOÛT 2026 PIERRE-DE-BRESSE

Cette journée en plein air est dédiée à la nature, la convivialité et la transmission. Conçu pour tous les publics, ce grand rendez-vous est l'occasion de rencontrer des acteurs engagés, de participer à des ateliers ludiques et pédagogiques, d'échanger autour de conférences inspirantes et de déguster des produits locaux.



LES RENCONTRES POUR LES PASSIONNÉS D'AUTOMOBILE TOUTE L'ANNÉE BRESSE BOURGUIGNONNE

L'Association Centre Est des Véhicules Anciens organise un rassemblement de véhicules anciens d'exception chaque premier dimanche du mois à Louhans-Châteaurenaud sous la halle couverte. Rendez-vous de 9h à 12h pour contempler camions, autos, motos, mobylettes et différentes marques iconiques. À Pierre-de-Bresse, le rassemblement mensuel du Club Auto Moto Pierrois se déroule tous les quatrièmes dimanches de chaque mois en face du château.



LA MAGIE de Noël



DE NOMBREUSES ILLUMINATIONS

Noël, les décorations, les cadeaux... Pour certains, il s'agit de la meilleure saison de l'année. Et on ne va pas les contredire au vu des nombreuses illuminations dans les villages bressans. La féerie s'empare de la Bresse bourguignonne dès le début du mois de décembre jusqu'à la Saint-Sylvestre.



À FAIRE EN FAMILLE

Un marché de Noël

Dans une ancienne halle, en salle des fêtes, dans une serre à fleurs, les marchés de Noël sont nombreux. C'est surtout l'occasion de découvrir des producteurs locaux et des artisans passionnés. Depuis des siècles, l'homme a toujours travaillé de ses mains diverses matières brutes comme le bois, la pierre, le fer ou encore le verre. L'authenticité est souvent recherchée et reflète la créativité de l'artiste. Aujourd'hui, en Bresse, un grand nombre d'artisans propose une multitude de produits originaux qui méritent d'être encore plus mis en avant. Vous pouvez les rencontrer sur les brocantes, dans des marchés, au sein de leurs ateliers ou lors d'événements spéciaux comme à Noël. C'est une idée originale pour trouver un cadeau atypique.

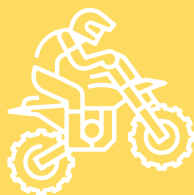
POUR LES PLUS PETITS ET LES PLUS GRANDS

Vous avez déjà vu un défilé de Père et Mère Noël en mobylette vintage ? Si on a attisé votre curiosité, on vous donne rendez-vous à Pierre-de-Bresse pour assister à cette balade. Il existe d'autres animations pour toute la famille : marchés de créateurs, Village de Noël, spectacles, veillées, concerts de Noël, patinoire...



Loisirs

Des activités
pour toute la famille



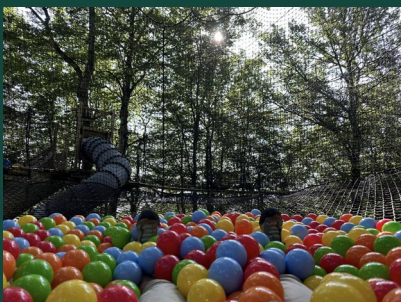
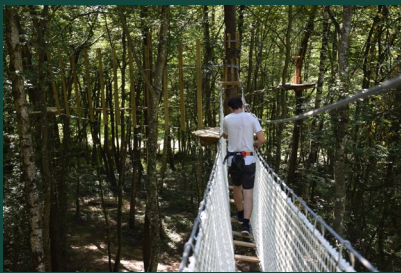
AMATEURS DE SENSATIONS fortes ?



> À FAIRE EN FAMILLE <

Le Domaine de la Loge - Flacey-en-Bresse

Tout proche du Revermont, il existe un parc aventure. Entouré par la beauté de la nature, l'accrobranche n'est pas seulement une activité, c'est une immersion dans un environnement naturel préservé. Le parc possède 5 parcours, de nombreux ateliers et une tyrolienne géante de 300m. On peut aussi loger dans des gîtes, suivre un sentier des légendes, un explor'games, faire des balades à cheval ou tester un filet dans les arbres pour les enfants... Bref, le paradis pour les plus jeunes.



ULM & BAPTÊME D'AVION

Créé en 1936 et basé à l'Abergement-de-Cuisery, l'aérodrome est affilié à la Fédération Française de l'Aéronautique. Avec des vols de découverte et d'initiation d'une durée de 15 ou 30 minutes pour 1 à 3 personnes dans un rayon de 40km ou tour en ULM, venez découvrir la Bresse bourguignonne comme vous ne l'avez jamais vue.



CIRCUIT DE BRESSE ET KARTING FRONTENAUD

Avec une piste de vitesse auto/moto et une autre de karting, le complexe propose une offre multi-activités dédiée aux sports mécaniques. Ouvert toute l'année, testez vos compétences de pilotage dans une voiture de votre choix et bravez le circuit ! Vous avez aussi la possibilité de faire une séance de karting en famille ou entre amis. 3, 2, 1... Partez !



ROULE MA POULE DOMMARTIN-LÈS-CUISEUX

Plutôt motobécane Moby 1965 ou MBK 51 ? Vous pouvez silloner les routes de la Bresse en mobylette vintage, une occasion parfaite pour se remémorer des souvenirs de jeunesse le temps d'une journée. Avec 12 mobylettes, l'agence Roule Ma Poule vous accueille pendant la haute saison.



DE NOMBREUX loisirs



> À FAIRE EN FAMILLE <

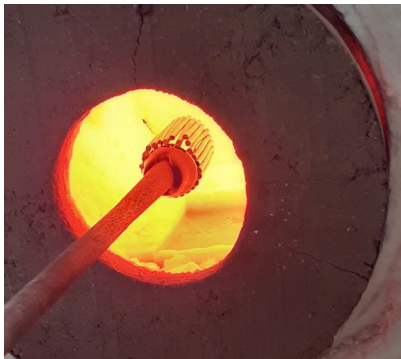
Île de Bresse - Romenay

C'est un espace idéal pour occuper les enfants dans un grand complexe intérieur aux airs de repaire de pirates. Sur 300 mètres carrés, les enfants de 3 à 12 ans peuvent s'amuser en toute sécurité parmi une vingtaine d'activités. En attendant, les plus grands ont aussi la possibilité de se détendre avec un service de restauration.



ENVIE DE FAIRE SON PROPRE BIJOU ? ELIOTT CHERIAUX, SOUFFLEUR DE VERRE SIMANDRE

Eliott est un souffleur passionné qui a grandi auprès des maîtres verriers de Murano. Après plusieurs années à apprendre, il s'est installé à Simandre et organise des stages pour fabriquer différents objets en verre.



DES FERMES PÉDAGOGIQUES POUR LES PLUS PETITS SAGY ET SAINT-BONNET-EN-BRESSE

La Ferme des Animaux des Petits Bois à Sagy est un parc animalier de 14 ha. On peut y caresser et observer de nombreuses bêtes sympathiques, accessibles et adorables. Au contact de ces animaux de la ferme, il est aussi possible de les nourrir. Des jeux pour tous les âges sont disponibles dans le parc de loisirs. Le paradis pour les enfants.

Un peu plus au Nord, à Saint-Bonnet-en-Bresse, la ferme des Periann est un lieu de découverte et de partage, conçu pour reconnecter petits et grands. Grâce à plusieurs ateliers et visites immersives, les enfants pourront rencontrer des poneys, chèvres naines, canards, lapins...



POUR LES SPORTIFS : BALL & FORM L'ABERGEMENT-DE-CUISERY

Le complexe sportif est destiné aux amateurs de sports collectifs pour une expérience fun : pickleball, basket-ball, tennis, ping-pong, padel et badminton. Il y a même une salle de musculation et un service de restauration pour la récupération.



BALADE AVEC NOS AMIS LES CHIENS OU LES CHEVAUX BRESSE BOURGUIGNONNE

Et oui, il est possible de faire du chien de traîneau, de la cani-marche ou être un véritable cavalier. Vous apprendrez aussi à équiper votre animal, à le guider, et à lui apporter des soins tout au long de la balade. Une rencontre inoubliable et une aventure chaleureuse qui comblera toute la famille.



CÔTOYER DES OISEAUX MAJESTUEUX DES CRINS & DES AILES MÉNETREUIL

Des stages découverte de fauconnerie sont proposés sur une journée. Au programme : l'histoire de la fauconnerie, l'alimentation, apprendre à porter les rapaces, les faire voler en totale liberté et enfin se balader dans les bois. N'oubliez pas d'immortaliser ce moment avec un appareil photo.



ON TERMINE CE VOYAGE par de la relaxation



> L'IDÉE DE L'OFFICE <



Une séance de bien-être dans nos nombreux centres

Commençons par les spas : les massages d'air effectués par des milliers de petites bulles permettent de se détendre, d'améliorer la circulation sanguine, tonifier la peau, réduire le stress et de passer un agréable moment en couple, entre amis ou solo en privé.

Il existe aussi le sauna et le hammam : antistress reconnu, le premier est réputé pour une aide au sommeil et un remède aux problèmes de peau grâce à la vapeur dégagée. Quant au deuxième, il facilite la respiration et améliore la circulation sanguine. Enfin, la balnéothérapie est un bain d'eau douce qui soulage le corps et l'esprit. Il calme les douleurs articulaires et les contractures musculaires. C'est aussi un soin détox qui favorise l'élimination des toxines.



DES PRODUITS POUR VOTRE BIEN-ÊTRE

Les soins naturels du corps ne manquent pas en Bresse : savons, cosmétiques, crèmes pour les mains ou encore produits de beauté sont disponibles dans plusieurs établissements. Car oui, on cultive des plantes telles que le romarin, le thym, le bleuet, le lavandin et on élève des ânesses dont le lait possède de nombreuses vertus. Le savoir-faire précis de ces nombreux artisans permet d'avoir des produits confectionnés avec soin et passion.



QUELS SONT LES VERTUS DE CES PRODUITS ?

Ces soins, naturels et écoresponsables ont de nombreux avantages. Les huiles essentielles et hydrolats vont permettre de revigorer, apaiser et purifier votre peau. Pour vous laver ou en soin, les savons au lait d'ânesse nourrissent, adoucissent la peau et ont des vertus antioxydantes. On les retrouve sous forme de crème visage, de lait pour le corps, ou encore de sérum anti-âge... Enfin, les produits cosmétiques artisanaux, naturels et bio conviennent pour les peaux sensibles et sont plus adaptés pour l'environnement.



À BIENTÔT en Bresse bourguignonne !